

# austria

## Gesäuse

„Sanft Mobil“

## Nepal

Aashraya Foundation Nepal







Friedrich Macher

## Editorial

### Geschätzte Mitglieder der Austria, liebe Bergkameradinnen und Bergkameraden!

Mit diesem Beitrag möchte ich Ihnen die Initiative „Bergsteigerdörfer“ im Rahmen der Alpenkonvention mit einem besonderen Bezug auf Arbeitsgebiete unserer Austria vorstellen.

Die Alpenkonvention sucht nach neuen Möglichkeiten zur nachhaltigen Entwicklung im Alpenraum. Sie befasst sich mit der Bevölkerungsentwicklung in den Alpengemeinden, insbesondere auch mit der abnehmenden Grundversorgung und der daraus resultierenden, besorgniserregenden Abwanderung. Neben Grundsatzfragen des Klimawandels und seinen Auswirkungen sowie einem wesentlichen Schwerpunkt Verkehr beschäftigen sich die Aktivitäten der Alpenkonvention besonders mit dem Tourismus. Zu Letzterem zählt auch die Idee „Bergsteigerdörfer“.

Mit dieser Initiative sollen vor allem auch die Zusammenarbeit, der Erfahrungsaustausch und eine gemeinsame Öffentlichkeitsarbeit intensiviert werden. Die in diesem Zusammenhang erschiene „Alpingeschichte kurz und bündig“ über das Lesachtal war mir auch Anregung für die vorliegenden Ausführungen. Dieses Büchlein steht in einer Reihe von Broschüren und Publikationen, die ohne marktschreierische Schrilheit die Bergsteigerdörfer, ihre Umgebung und ihre Alpingeschichte vorstellen. Um als „Bergsteigerdorf“ anerkannt zu werden, sind eine Reihe von Kriterien einzuhalten. Wie schon die Bezeichnung zum Ausdruck bringt, geht es um dörflichen Charakter in gebirgiger Landschaft bei einer Grundvoraussetzung an touristischen Einrichtungen sowie alpiner Infrastruktur wie Schutzhütten und markierte Wege der alpinen Vereine. Hochleistungsverkehrswege und überentwickelte Aufstiegshilfen stellen genauso ein Ausschlusskriterium dar wie „Bettenburgen“, die vorwiegend von internationalen Hotelketten betrieben werden.

Vier Bergsteigerdörfer, in deren Umgebung wir unsere Arbeitsgebiete und Hütten haben, möchte ich etwas ausführlicher vorstellen. Es sind dies Lunz am See, Johnsbach im Gesäuse, das Tiroler Gaittal und

das Lesachtal (das „Bergsteigerdorf Kals“ hat bisher unsere Oberwalderhütte am Glockner noch nicht aufgenommen, aber was nicht ist, kann ja noch werden).

#### Lunz am See

Ich darf mit dem Nächsten (und gleichzeitig auch jüngsten Arbeitsgebiet der Austria um die Ybbstalerhütte), also Lunz, beginnen. Die Ybbstaler Alpen beheimaten den Dürrenstein mit 1.878m, für dessen Ersteigung unsere Ybbstalerhütte gerne als Stützpunkt verwendet wird. Im Winter gibt das Gebiet für Skitouren ebenfalls einiges her; immerhin gehört auch die Niederösterreichische Houte Route von Dürrenstein zum Hochkar zu jenen Touren, die man als ostösterreichischer Skibergsteiger wohl kennen sollte. Botanisch hat das Gebiet eine Besonderheit, nämlich den größten Urwaldrest Mitteleuropas, der auch ein Natura 2000-Gebiet ist.

#### Johnsbach im Gesäuse

In der Zwischenkriegszeit herrschte ein Wettkampf zwischen den Münchner und vorwiegend Wiener Bergsteigern, der vor allem in den jeweils als „alpine Heimat“ betrachteten Gebirgsgruppen der Ennstaler Alpen (Gesäuse) für die Wiener und des Wilden Kaisers für die Münchner abließ. Eine interessante Facette ist dabei, dass dies vor allem von der Austria-Jungmannschaft (Vorgängerorganisation der „AB“, „Austria-Bergsteigerschaft“, die später zum Modellfall für die Hochgebirgsgruppen der Alpenvereinssektionen diente) getragen wurde. Die Wiener Kletterelite hatte ethische Standards definiert, die durchaus immer noch aktuell in der Diskussion über „clean climbing“ zu sehen sind. Die Wiener Kletterer verzichteten bewusst auf künstliche Hilfsmittel und blieben damit in Schwierigkeitsgraden etwas hinter den Münchnern, die seil- und hakentechnische Manöver wesentlich freizügiger nutzten.

Johnsbach wird in der Broschüre über Bergsteigerdörfer als „alpines Arkadien“ bezeichnet, was wohl jeder Kenner dieses Gebietes unterstreichen wird. Unsere Heß-Hütte liegt im Herzen dieses Gebietes und stellt für den Bergsteiger, der sich in der Hochtorggruppe bewegt einen, unverzichtbaren Stützpunkt dar. Welcher Skitourengeher hat nicht schon die Hausberge von Johnsbach, wie den Leobner, die Stadelfeldschneid, das Blaseneck oder die Gsuchmauer liebgewonnen. Der Bergsteigerfriedhof von Johnsbach stellt ein mahnendes Bild alpiner Erschließungsgeschichte dar. Er wurde so angelegt, dass man über den Kirchengrat in einer Linie zum Großen Ödstein aufblickt. „Dies ergibt eine besondere Beziehung zwischen Erde und Himmel“ wie in der 3. Auflage der Broschüre Bergsteigerdörfer zum Ausdruck gebracht wird.

Kartitsch, Obertilliach, Untertilliach – Tiroler Gaittal Das Tiroler Gaittal wird in der schon mehrfach zitierten Broschüre als „Idylle am Fuße des Karnischen Kamms“ bezeichnet. Die Gemeinden Kartitsch, Obertilliach und Untertilliach haben gemeinsam mühelos die Kriterien als Bergsteigerdörfer bestanden. Unsere Hütten, Obstansersee, Filmoor-Standschützenhütte und Porzehütte stellen zusammen mit jenen, die unten beim Lesachtal vorgestellt werden, die Basisinfrastruktur für die Begeher des Karnischen Höhenweges dar. Die Erfolgsgeschichte dieser Überschreitung deckt für die Nichtgebietskenner allerdings zu, wie viele schöne Gipfel, Skitouren im Winter sowie spannende Kletterrouten hier ebenfalls möglich sind.

Immer wenn mich das Bergsteigen, Skitourengehen, Hüttenangelegenheiten oder Aktivitäten unserer rührigen Ortsgruppe in die Karnischen führt, kommt es mir ein bisschen vor, als käme ich in eine andere, ruhigere, beschauliche, aber auch gleichzeitig besondere und lebensfrohe Welt. Auch die Altvorderen der Austria dürften derartige Bindungen an diese abgechiedene Region gehabt haben. In der Alpingeschichte über das Tiroler Gaittal werden zwei markante Persönlichkeiten des Alpenvereins und der Austria, nämlich Ing. Pichl und Dipl.Ing. Hinterberger besonders beschrieben. Diese Persönlichkeiten werden als große Bergsteiger und Erschließer von Bergregionen gewürdigt, wobei die politischen Verhauer der beiden (insbesondere und vor allem die Instrumentalisierung des Bergsteigens und des Alpenvereins für den aufkeimenden Nationalsozialismus in Österreich und das Eintreten für den Arierparagraphen im Alpenverein) damit nicht „aufgerechnet“ werden dürfen. Eine differenzierte Sicht hat der Austria-Vorstand in den letzten Jahren festgelegt. Dies führte zur Wiederbenennung der Wolayersee-Hütte nach dem See, an dem sie liegt, und einer Aufarbeitung und Versöhnung mit jenen Mitgliedern der Austria um den früheren Vorsitzenden Dr. Donabaum, welche später die Sektion Donauland bildeten.

Bei einer Begehung des Karnischen Höhenweges sind die Spuren des Gebirgskrieges im 1. Weltkrieg allort wahrzunehmen. Vielfältige Initiativen, darunter auch die Benennung des Karnischen Höhenweges als „Friedensweg“ zeigen, dass die Geschichte aufgearbeitet worden ist. Vielfältige, gemeinsame Aktivitäten von slowenischen, italienischen und österreichischen Bergsteigergruppen belegen dies.

#### Das Lesachtal

Die Ortschaften St. Jakob, Birnbaum, Liesing, St. Lorenzen und Maria Luggau sind die in diesem Tal angesiedelten Bergsteigerdörfer. Dazu gehören unsere Wolayersee-Hütte und das Hochweißsteinhaus, welches im Vorjahr als letzte der Hütten am Karnischen Hauptkamm erneuert werden konnte. Auch um diese Hütten liegen tolle Klettergebiete wie an der Hohen Warte und am Wolayerkopf. Aber auch und vor allem der Hochweißstein, dessen Klassiker aus der alpinen Erschließungsgeschichte (wie sich der Verfasser zum Beispiel in der „Noe-Streitmann“-Route selbst überzeugen konnte) zwischenzeitlich gut abgesichert sind. Für den Klettersteigfreund gibt es genauso viel Auswahl wie im Winter für Skitourengeher und Schneeschuhwanderer. „Unberührte Hänge, tiefverschnittene Wälder, Almen, funkelnd weiß wie das Licht, das sich in den Eiszapfen bricht. Ein Tal wie ein Wintermärchen.“ So wird das Lesachtal in der Broschüre „Bergsteigerdörfer“ als Wintertourengebiet gepriesen.

Geschätzte Bergkameradinnen, sollten Sie „Appetit“ auf das eine oder andere dieser Gebiete bekommen haben, erkundigen Sie sich bitte in der Servicestelle Rotenturmstraße nach den entsprechenden Broschüren, die außerdem als anregende Alpdokumentation auch zum Nachlesen geeignet sind.

Ich verbleibe mit den besten Wünschen für einen herrlichen Bergsommer, in welcher Form auch immer Sie Ihre Liebe zur Natur und den Bergen ausüben wollen.

Ihr  
Fritz Macher

### Wir gratulieren....

Wir freuen uns sehr, im heurigen Jahr  
**Fr. Paula Hendrich,**  
**Hrn. Ing. Friedrich Schubert und**  
**Hrn. Josef Svab**

zu Ihrem **100. Geburtstag** gratulieren zu können und wünschen alles erdenklich Gute, verbunden mit herzlichem Dank für die Treue, die sie viele Jahrzehnte dem Österreichischen Alpenverein gehalten haben.



Panoramabild "Zinödl" - Foto: A. Hollinger

# „Sanft Mobil“ ins Gesäuse

+ zwei Tourenvorschläge rund um die Heshshütte!

Text und Fotos von Peter Backé

Die Förderung der sanften Mobilität ist in den letzten Jahren zu einem zentralen Anliegen des Österreichischen Alpenvereins geworden. Eine Reihe von Initiativen – wie etwa der Auf- und Ausbau von Wanderbusnetzen – erleichtert mittlerweile die umweltfreundliche Anreise in etliche österreichische Bergregionen.

Wie aber sieht es abseits der Gebiete aus, in denen solche Projekte existieren? Ist es nicht so, dass diese Bergregionen mit den öffentlichen Verkehrsmitteln nur sehr schlecht erreichbar sind und es daher keine praktikable Alternative zur Anreise mit dem Auto gibt?

Das Argument der mangelnden Anbindung von Bergregionen an das öffentliche Verkehrsnetz lässt sich natürlich nicht ganz von der Hand weisen. Dennoch finden sich in den meisten Bergregionen Österreichs Tourenmöglichkeiten, die sich auch mit öffentlichen Verkehrsmitteln erreichen lassen.

Das gilt auch für das Gesäuse, das im Mittelpunkt dieses Artikels steht. Wissenswert ist dabei vor allem folgendes: Die Anreise von Wien ins Gesäuse erfolgt mit der Bahn über Amstetten nach Kleinreifling bzw. Weißenbach an der Enns und von dort weiter mit dem Bus. Nur am Samstag und am Sonntag gibt es je ein Zugspaar, das durch das Gesäuse verkehrt (Amstetten – Selzthal und retour). Alternativ kann man mit dem Zug über Leoben nach Liezen und von dort mit dem Bus weiter ins Gesäuse fahren.

Im Gesäuse selbst sind die Buslinien in die Seitentäler – nach Johnsbach und nach Radmer – Rufbuslinien. Eine Fahrt in einem solchen Bus ist in der Regel eine Stunde vor Abfahrt telefonisch anzumelden (Johnsbach: 03613/4170 oder 03613/2406; Radmer: 0676/5870031 oder 03637/212). Außerdem gibt es in der Wandersaison ein Ruf taxi (Kaiserau-Shuttle), das zwischen Weng bzw. Admont und der Oberst-Klinke Hütte verkehrt (0680/1153790).

Eine frühzeitige Anmeldung der Rückfahrt mit dem Rufbus/-taxi ist empfehlenswert, da es auf manchen Abstiegsrouten nur eingeschränkten Handy-Empfang gibt. Auf den Hauptlinien von Liezen nach Kleinreifling über Hief্লাu bzw. von Admont über den Buchauer Sattel nach Kleinreifling verkehren hingegen normale Postbus-Kurse.

Da der Fahrplan der öffentlichen Verkehrsmittel gelegentlich auch während des Jahres geändert wird, sollten die unten angeführten Verbindungen jeweils einige Tage vor dem Antritt der Tour überprüft werden. ([www.oebb.at](http://www.oebb.at) und für einige Kurse ergänzend [www.verbundlinie.at](http://www.verbundlinie.at))

Hier möchten wir 2 Touren im Bereich unserer Heshshütte vorstellen; die Fahrplanangaben beziehen sich dabei auf Wochenenden und Feiertage. 15 weitere Tourenvorschläge im Gesäuse finden Sie auf [www.nationalpark.co.at](http://www.nationalpark.co.at) (unter: Aktivitäten / Sanft Mobil).



## Auf die Hausberge der Heshshütte 2-Tagestour

Ausgiebige Bergtour im Herzen des Gesäuses

**Route:** Johnsbach Kölblwirt – Heshshütte (3 Std.) ([www.heshshuette.at](http://www.heshshuette.at)) – über den Josefinensteig (Stellen I, A/B, zum Teil ausgesetzt) aufs Hochtor und wieder zurück zur Heshshütte (4 Std., Übernachtung) – auf die Planspitze (Stellen I) und wieder zurück zur Heshshütte (2 1/4 Std.) – besonders konditionsstarke Bergwanderer können von der Heshshütte noch einen weiteren Abstecher auf das Hochzinödl machen (2 1/4 Std.) – Abstieg nach Johnsbach (2 1/2 Std.)

**Anreise von Wien:** Mit dem Zug von Wien West (ab 6:44 Uhr) oder Wien Hütteldorf (ab 6:52 Uhr) über Amstetten (umsteigen) nach Johnsbach Bahnhof (an 9:55 Uhr), von dort kurzer Fußweg nach Weidendom/Bachbrücke, von wo um 10:17 Uhr der Rufbus Richtung Johnsbach abfährt (Kölblwirt an 10:31 Uhr)

**Rückfahrt nach Wien:** Mit dem Rufbus um 16:26 Uhr von Johnsbach Kölblwirt nach Weidendom/Bachbrücke (an 16:40 Uhr), kurzer Fußweg zur Bahnhaltestelle Johnsbach und von dort mit dem Zug über Amstetten (umsteigen) nach Wien West (an 20:18 Uhr bzw. 20:23 Uhr)

Oder mit dem Rufbus um 19:22 Uhr von Johnsbach Kölblwirt nach Admont, weiter mit dem Bus nach Liezen, von dort mit dem Zug über Leoben (umsteigen) nach Wien Meidling (an 23:28 Uhr)

## Wasserfallweg, Planspitze und Hochtor 2 1/2 Tagestour

Ein ganzes Wochenende voll alpiner Eindrücke und Ausblicke

**Route:** Kummerbrücke – Wasserfallweg (Klettersteig A/B, ausgesetzte Passagen) – Ebnesangeralm (2 1/4 Std.) – Planspitze (Kletterstellen I, 1 3/4 Std.) – Heshshütte (1 Std., Übernachtung) – über den Josefinenweg (A/B, Kletterstellen I, ausgesetzte Passagen) auf das Hochtor und am gleichen Weg wieder zurück zur Heshshütte (4 Std.) – Abstieg nach Johnsbach (2 1/2 Std.)

**Anreise von Wien:** Am Freitagabend nach Hief্লাu, am Samstag Weiterfahrt mit dem Bus von Hief্লাu (ab 8:21 Uhr) zur Haltestelle Kummerbrücke (an 8:28 Uhr)

**Rückfahrt nach Wien:** siehe vorige Tour



Die Broschüre zum Bergsteigerdorf Johnsbach ("Johnsbach im Gesäuse – ein alpines Arkadien") ist kostenlos in der Servicestelle erhältlich.



**AF-Nepal** Liebe Leserinnen und Leser, schon in den letzten beiden Ausgaben unserer Mitglieder-Zeitung haben wir Ihnen die Non-Profit-Organisation AF Nepal - Aashraya Foundation Nepal - vorgestellt. Zur Erinnerung: AF Nepal wurde im Jahr 2007 von Lapka Sherpa, einem erfolgreichen nepalesischen Musiker, gegründet, um den Analphabetismus und die Armut in seinem Heimatland zu verringern und auch, um der Bevölkerung zu einer Schulausbildung zu verhelfen. Gemeinsam mit AF Nepal (Austria) und AF Nepal (Australia) konnten bereits einige wichtige Hilfsprojekte geplant, finanziert und umgesetzt werden.



Wir freuen uns über Ihre Unterstützung, z. B. durch den Besuch unserer Charity-Veranstaltung:

**21.10.2011 - "Wüstenrosen"  
im Haus der Begegnung  
1200 Wien, Raffaelgasse 13**

Drei aktuelle Projekte dürfen wir Ihnen nun vorstellen.



#### **Wasser.**

Die Versorgung der Bevölkerung mit sauberem Wasser ist in Nepal ein großes Problem. In den ländlichen Gegenden müssen vor allem die Frauen kilometerlange und beschwerliche Fußmärsche hinter sich legen, um zu einer Quelle, einer Pumpe oder zu einem Gemeinschaftsbrunnen zu gelangen. Dort angekommen, müssen sie oft stundenlang warten, bis sie an die Reihe kommen - die Kinder und der Haushalt bleiben während dieser langen Zeit unversorgt. Die Wasserbehälter der Familien sind nicht selten verunreinigt und die hygienischen Bedingungen miserabel, Krankheiten sind die unvermeidliche Folge. AF Nepal plant nun, den Familien und Kommunen in den betreuten Regionen Wassertanks und Filtersysteme zur Verfügung zu stellen.

#### **Gesundheit.**

Nepal ist eines der ärmsten Länder der Welt, politische und wirtschaftliche Unsicherheit prägen den Alltag. Das hat leider auch massive Auswirkungen auf die Gesundheitsversorgung - Ärzte und Spitäler sind rar, oftmals schlecht erreichbar und für viele Menschen schlicht und einfach nicht leistbar. Das führt dazu, dass bereits Kinder unter massiven Gesundheitsproblemen leiden. Mittels sogenannter „Health Camps“ möchte AF Nepal nun eine medizinische Grundversorgung anbieten. In den Schulen sollen Untersuchungen durchgeführt, Diagnosen erstellt und Behandlungen kostenlos angeboten werden. Und das nicht nur für die Kinder, sondern auch für die lokale Bevölkerung.

#### **Lehrerbildung.**

Eine fundierte Ausbildung ist für die Entwicklung jedes Kindes unerlässlich. Leider arbeiten in Nepal an ca. 60% der öffentlichen Schulen nur schlecht bis gar nicht ausgebildete Lehrer und Lehrerinnen. Die Unterrichtsmethoden sind veraltet, moderne Konzepte, die die

Lern- und Merkfähigkeit der Kinder, aber auch deren Kreativität und Neugierde fördern, sind zumeist unbekannt. Die Lehrer-Trainings-Programme, welche AF Nepal nun anbietet, sollen den Auszubildenden helfen, ihre Arbeitsmethoden zu verbessern und Selbstvertrauen zu entwickeln. Und das alles mit dem Ziel, die Ausbildungsqualität im Land zu verbessern. An dieser Stelle noch einmal herzlichen Dank an alle Freunde und Unterstützer von AF-Nepal (Austria). Kontakt zu AF-Nepal - Austria: [af-nepal@gmx.at](mailto:af-nepal@gmx.at)

**Weitere Informationen:**  
[www.af-nepal.org](http://www.af-nepal.org)

**Spendenmöglichkeit:**  
AF Nepal-Austria  
Konto Nr: 22010-061-850  
BLZ: 14900  
SPARDA Bank  
BIC: SPDATW1  
IBAN: AT711490022010061850



### Das war der Jugendtag der Sektionen Austria und Edelweiss im Mai 2011

Zum ersten Mal hat der Jugendtag in Kooperation mit den Sektionen Austria und Edelweiss am 14.05. in Kaltenleutgeben bei der Lutter Wand stattgefunden. Es machte uns Freude, mit den Kindern zu arbeiten, und unsere kleinen und großen Besucher und BesucherInnen haben sich pudelwohl gefühlt. Neben Klettern konnte noch eifrig am Gleichgewichtssinn auf der Slackline trainiert werden. Auch unser 4-beiniger Begleiter „Geisha“ hat den Jugendtag sehr cool gefunden. Danke allen die tatkräftig mitgeholfen haben!

(Natascha)

### Kinderwanderung mit der Ortsgruppe Alterlaa

Wir hatten 8 Kinder - es war wirklich toll! Bei Sonnenschein haben wir die Ruinen und Burgen unsicher gemacht, Spiele gespielt und Tiere genauer betrachtet und erforscht. Die Kinder waren begeistert und werden auch nächstes Mal dabei sein.

(Claudia)



Terminankündigungen:

### Freies Klettern an der Boulderwand - im Rahmen des Wiener Ferienspiels

19.07., 02.08. 16.08. jeweils von 9 - 12 Uhr im Kletterzentrum der Sektion Austria, Rotenturmstraße 14, 1010 Wien für Kinder von 7 - 13 Jahre

Mit Spiel und Spaß kannst du an der Boulderwand klettern lernen! Bitte Sportbekleidung und Sportschuhe mitnehmen!

Bitte um Anmeldung am Tag der Veranstaltung in der Servicestelle der Sektion Austria!

### Wer hat Lust auf ein Abenteuer?

### Wer hat den Wald am Abend und in der Nacht noch nicht erlebt?

Dann gehe mit uns mit. Am 21.07. und 01.09. gehen wir ab 16.30 Uhr gemeinsam los von Rodaun (Endstation der Straßenbahnlinie 60) Richtung Heiligenkreuz und fahren gemeinsam nach Wien zurück. Am Weg werden wir Zwergen und Trollen begegnen und mit Märchen die Wanderung verkürzen. Bevor es dunkel wird, werden wir noch ein kleines Picknick machen und dann unsere Fackeln anzünden, damit wir auch sicher ans Ziel kommen. Gehzeit: ca. 5 Stunden mit Kinder Kinder ab 7 Jahre mit Eltern/Omas/Opas in Begleitung Unkostenbeitrag: € 7,00

Auf Euer Kommen freut sich Natascha

### Jugendgruppe in Alt Erlaa

Wir, Laura, Claudia und Florian, die JugendleiterInnen der neuen Jugendgruppe in Alt Erlaa möchten euch unser Programm vorstellen: Im Rahmen der OeAV Sektion Austria wollen wir mit Kindern und Jugendlichen zwischen 7 und 12 Jahren die Natur erforschen und erleben. Wir bieten monatliche Ausflüge zu den Bergen und Wäldern in der Umgebung von Wien an, bei welchen gruppendynamische Spiele sowie ein sicheres und lustvolles Entdecken der Natur im Mittelpunkt stehen. Unsere Angebote beinhalten Rätsel der Natur, sowie das bewusste Erleben der Jahreszeiten und das stufenweise Erlernen von Wanderkenntnissen. Wir laden euch herzlich dazu ein an gemeinsamen spannenden Wanderungen teilzunehmen. Infos unter 0650 264 6008

Laura Zöpp: Kletterin, Biologin und Naturführerin  
 Claudia Lomoschitz: Kletterin, Kindergärtnerin und Kunstlehrerin  
 Florian Hüttner: Kletterer, Baumpfleger und Gärtner

### Pretty Kitty

#### Hallo zusammen!

Wer also gerne mit Freunden lässige Stunden am Berg und in der Kletterhalle verbringen möchte, ist bei uns genau richtig. Bei Interesse einfach mal vorbeikommen (Donnerstag ab ca. 20.00 Uhr in der Kletterhalle in der Rotenturmstraße). Bei Interesse melde dich am besten unter prettykitty@codelni.net

Bis dann, lieben Gruß  
 Andi, Harald, Yannick

„Die Sektion Austria freut sich ganz besonders, ein Projekt zu unterstützen, das Aufmerksamkeit verdient hat!“

### Hoch über den Dächern Wiens...

gibt es ein Spital mit besonderen Therapeuten! 560kg, zottiges Fell und eine weiche Nase tragen Kinder mit traumatischen Erlebnissen zurück in ein glückliches Leben! Die Therapiepferde des Vereins e.motion!

Diese besondere Art der Pferdetherapie, auch Equotherapie genannt, ist vor allem für Kinder, die durch schwere Lebensbedingungen oder Schicksalsschläge wie eine lebensbedrohliche Krankheit aus der Bahn geworfen werden und beruht auf der besonderen Begabung der Pferde, nonverbale Körperimpulse zu erkennen und der Therapeutin rückzumelden.

Am **19. September ab 15.30 Uhr** feiert der Verein e.motion auf der Baumgartner Höhe 1 sein 10-jähriges Bestehen und freut sich über zahlreiche Besuche. Gemeinsam mit der Jugendabteilung der Sektion Austria werden wir auch einen Kletterturm zum Schnupperklettern aufstellen. Informationen dazu unter [wendt\\_austria@sektion.alpenverein.at](mailto:wendt_austria@sektion.alpenverein.at)



e.motion  
Equotherapie

AKTIVITÄTEN DER JUGENDGRUPPE ALT ERLAA FÜR KINDER

#### Samstag, 16.07.2011: Abenteuer am Fluss für 6-12 Jährige

Treffpunkt: 08.40 Uhr U6 Alterlaa, Südabgang / Kassenhalle bei der Autobusschleife

Von Baden bei Wien geht's los ins Helenental. Vorbei an einer Raubritterburg und Kletterfelsen wandern wir die Schwechat entlang und entdecken gemeinsam Ungeheuer des Flusses, bauen Dämme und Schiffe. Diesmal wollen wir viel Zeit am Wasser verbringen um dieses Ökosystem genauer unter die Lupe zu nehmen.

Ankunft: 15:30 Uhr U6 Alterlaa, Südabgang / Kassenhalle bei der Autobusschleife

Ausrüstung: Jedes Kind sollte festes Schuhwerk tragen, einen Rucksack mit einer Jause, ausreichend Wasser und einen Regenschutz mitnehmen. Außerdem pro Kind bitte vier Fahrscheine (je 90 Cent) für Wien und eine Außenzone nicht vergessen. Eventuell ein kleines Handtuch mitbringen.

#### Samstag, 20.08.2011: Zu Besuch bei den Zieseln für 6-12 Jährige

Treffpunkt: 09.00 Uhr U6 Alterlaa, Südabgang / Kassenhalle bei der Autobusschleife

Tour: Entlang eines Flusses wandern wir auf den Spuren der Ziesel zur Perchtoldsdorfer Heide, wo wir mit etwas Glück ein Ziesel zu Sehen bekommen. Dort werden wir erfahren, was Ziesel sind und werden sehen wie sie leben. Eine Runde um die Wiese führt uns zum Saugraben und vorbei an der Lutterwand bis zu einer Wiese, wo viele tierisch lustige Spiele auf euch warten.

Ankunft: 15.30 Uhr U6 Alterlaa, Südabgang / Kassenhalle bei der Autobusschleife

Ausrüstung: Jedes Kind sollte festes Schuhwerk tragen, einen Rucksack mit einer Jause, ausreichend Wasser und einen Regenschutz mitnehmen. Außerdem pro Kind bitte zwei Fahrscheine für Wien nicht vergessen.

#### Samstag, 17.09.2011: Naturpark Sparbach für 6-12 Jährige

Treffpunkt: 09.45 Uhr U6 Alterlaa, Südabgang / bei der Autobusschleife

Tour: Diesmal wollen wir etwas weiter weg fahren zum Naturpark in Sparbach. Die lange Fahrt wird sich bestimmt lohnen, denn dort warten neben einem Kleintierzoo, die Ruine Johannstein sowie eine Wildtiergalerie und der Lenauteich auf uns. Bei dieser Wanderung werden wir den Naturpark Sparbach mit all seinen Attraktionen kennen lernen. Und mit etwas Glück sehen wir auch Rehe oder Wildschweine.

Ankunft: 16.45 Uhr U6 Alterlaa, Südabgang / Kassenhalle bei der Autobusschleife

Ausrüstung: Jedes Kind sollte festes Schuhwerk tragen, einen Rucksack mit einer Jause, ausreichend Wasser und einen Regenschutz mitnehmen. Außerdem pro Kind bitte vier Fahrscheine (je 90 Cent) für Wien und eine Außenzone nicht vergessen. Eintrittspreis für den Naturpark: Kinder (6-15 Jahre) 2 €. Hunde müssen leider zu Hause bleiben.

### GECKO

Kinderklettergruppe  
von Dr. Ursula Kriebaum



Angesprochen sind alle Kinder zwischen 8 - 10 Jahren.

Alle kletterinteressierten Kinder mit und ohne Klettererfahrung werden gemeinsam mit den anwesenden JugendleiterInnen klettern, bouldern, abseilen, sichern etc. Ausprobieren und Spaß haben ist in jedem Fall die oberste Prämisse. Aus Sicherheitsgründen können nicht mehr als 10 Kinder teilnehmen.

**Treffen:** ab 8. September 14-tägig 16.30 - 18.00 Uhr in der Kletterhalle der Sektion Austria in der Rotenturmstraße 14, 1010 Wien.

**Leitung:** Dr. Ursula Kriebaum

Kontakt: 0699/1747 46 93 oder

[ursula.kriebaum@univie.ac.at](mailto:ursula.kriebaum@univie.ac.at)

### Bergzwergerl

Für alle, die uns noch nicht kennen: Wir sind eine buntgemischte Familiengruppe, die bei gemäßigtem Tempo gemeinsam unterwegs sein will. Selber mit zwei aktiven Kleinkindern (1 1/2 und 3 1/2 Jahre) gesegnet, versuchen wir die Natur zu erkunden und den Spaß am Wandern zu fördern. Unsere Aktivitäten erstrecken sich auf Fackelwanderungen, Radtouren, Höhlenerkundungen und Sonnwendfeiern. Infos und Fotos von und über uns im Internet ([www.bergzwergerl.info](http://www.bergzwergerl.info)). Wir freuen uns immer über neue Mitwanderer und Mitfahrer!

Leitung: Barbara und Ingmar Greil  
Info: [bgreil@gmx.at](mailto:bgreil@gmx.at); 0676/702 49 02



Für weitere Informationen einfach melden unter [austria@sektion.alpenverein.at](mailto:austria@sektion.alpenverein.at) oder 0513 1003 bzw. [www.alpenverein-austria.at](http://www.alpenverein-austria.at)

### Jungmannschaft

Bergsteigen in allen Varianten

Wir sind junge Bergsteiger von 18 - 28 Jahren in der Austria. Unsere Unternehmungen reichen von einfachen Klettereien bis zu anspruchsvollen Hochtouren, von Rodaun bis in die Westalpen, vom tiefsten Tiroler Winter bis ins sonnige Kroatien. Treffen donnerstags ab ca. 20.00 Uhr in der Kletterhalle in der Rotenturmstraße.

Bis dann, lieben Gruß  
Harald Herzog

[www.juma-austria.at](http://www.juma-austria.at)  
[info@juma-austria.at](mailto:info@juma-austria.at)

Sie sind ein begeistertes Mitglied der Sektion Austria und fühlen sich im Alpenverein gut aufgehoben ?


Sie lieben die Berge und sind überzeugt vom Engagement des Alpenvereins um die Erhaltung von Hütten und Wegen ?


Sie nutzen das vielfältige Aktiv-Programm der Sektion Austria, machen Touren und besuchen Kurse ?


## Mitglieder werben...

## ...und Werberprämien kassieren

Schön! Dann überzeugen Sie doch auch Verwandte, Bekannte und Freunde von den vielfältigen Möglichkeiten, die die Sektion Austria bietet. Sie sollen das aber nicht nur aus Überzeugung tun, sondern auch deshalb, da wir Ihnen ab sofort Prämien für geworbene Neumitglieder (ausgenommen beitragsfreie Mitglieder) anbieten:

Für **1** geworbene Mitgliedschaft erhalten Sie eine Alpenvereinswanderkarte Ihrer Wahl und einen € 7,00-Gutschein von 

Für **2** geworbene Mitgliedschaften erhalten Sie eine Alpenvereinswanderkarte Ihrer Wahl und einen € 15,00-Gutschein von 

Für **3** und mehr geworbene Mitgliedschaften erhalten Sie eine Alpenvereinswanderkarte Ihrer Wahl und einen € 25,00-Gutschein von 

Den Northland-Gutschein und die Alpenvereinswanderkarte erhalten Sie in unserer Servicestelle in der Rotenturmstraße 14, 1010 Wien, sobald das neue, von Ihnen geworbene Mitglied seinen Mitgliedsbeitrag bezahlt hat.

Den Northland-Gutschein können Sie in einem der 19 Northland-Stores einlösen.

Den Northland-Store in Ihrer Nähe finden Sie unter [www.northland.at](http://www.northland.at)

Diese Aktion ist gültig bis 31.8.2012



### Erstbesteigung Distaghil Sar (7.885m):

In der letzten Ausgabe auf Seite 4 hat die Tourenliste von Zsolt Eröss für Verwirrung gesorgt: Die Erstbesteigung des Distaghil Sar ist - wie schon im Heft 4/2010 in der Titelgeschichte berichtet - im Jahr 1960 **Günther Stärker** und **Diether Machart** von der Austria Bergsteigerschaft mit einer österreichischen Expedition unter der Leitung von **Wolfgang Stefan** gelungen!



### Zsolt Eröss möchten wir zu seinem 9. Achttausender gratulieren:

Er hat am 21. Mai 2011 den Lhotse (8516m) mit seiner speziellen Prothese bestiegen. Von dem vierköpfigen Team erreichten er und Lászlo Gal den Gipfel - wie immer ohne künstlichen Sauerstoff und ohne der Hilfe von Sherpas. Mit dem Lhotse bestieg Zsolt seinen 9. Achttausender und machte eindeutig klar, dass er wieder fähig ist, trotz seiner Beinprothese die höchsten Berge zu besteigen!



### Fit für den Winter - On und Off Piste!

Skigymnastik mit unseren Instruktorinnen Claudia und Alex. Spielerisch und mit Musik bereiten wir uns mithilfe div. Sportgeräte (Bälle, Gymnastikbänder, ...) auf den Winter vor. Mit Muskelaufbau, Konditionstraining und Stretching können wir dann den Wintersport so richtig genießen und Verletzungen vorbeugen.

**Ab Mi. 5.10.2011**

1060 Wien, Mittelgasse/Eingang Spalowskygasse 5

Auskunft in der Servicestelle und bei Alexander Knakal (0699 10 52 57 57)







# Geführte Touren

Sie möchten von erfahrenen und ausgebildeten TourenleiterInnen etwas über Land & Leute erfahren? Auf sicheren Wegen Ihr Ziel erreichen und trotzdem das Gefühl haben, dass der Weg schon das Ziel ist? Oder vielleicht einmal an einer Wanderung unter kundiger Führung teilnehmen und eine Landschaft in all ihrer Pracht mit Hintergrundinformation über Fauna und Flora genießen? Dann sind Sie bei unseren geführten Tageswanderungen, die tieferstehend genau beschrieben sind, richtig. Wir wünschen Ihnen dazu viel Spaß und freuen uns, wenn Sie diesen Kurzurlaub so richtig genießen können!

## Werte Austria Mitglieder!

Ab sofort werden alle ausgeschriebenen Wanderungen immer durchgeführt, ausgenommen bei widrigen Umständen oder bei Ausfall des Tourenleiters.

Datum	Ziel/Route	Tourenart	Tourenleiter/Kontakt	Treffpunkt/Zeit Abfahrt: Zeit/Ziel Umsteig.: Zeit/Ziel, AuB	FB EURO
02.08. Dienstag bis 05.08. Freitag	<b>BERGERLEBNISSE FÜR ALPINISTEN</b> Klettersteige in der Ankogelgruppe Fallbach-Klettersteig; Detmolder Grat; Hochalmspitze Details: <b>Aktiv Nr.: n11224 Seite 29</b>	● T2, K3 / KE	Robert Strobl Info: 0699 113 62 954 oder	Trp. bei Anmeldung A: 22.07. / 17:00 B: 25.07. / 17:00 <a href="http://www.strobl-robot.at">http://www.strobl-robot.at</a>	160,00
03.08. Mittwoch	<b>SCHÖPFL</b> Klammhöhe - Schöpfl - Schöpflschutzhause (M) - Schöpflgitter - Klausen Leopoldsdorf.	W1 	Heinz Zimmerhackl	Bf. Hütteldorf / 7:55 8:15 / Bus 1089 - Klammhöhe	3,00
06.08. Samstag bis 07.08. Sonntag	<b>GRIMMING (2351m)</b> Niederstütern - Aufstieg Grimminghütte (Übernachtung) - Aufstieg über Normalweg (ca. 5Std.) - Abstieg Kuhn/Klachau.	● T3, K3	Herbert Hölzl TN min. 3 TN max. 6	Trp. bei Besprechung AuB: 04.08. / 18:00	24,00
13.08. Samstag	<b>EISENERZER ALPEN - EISENERZER REICHENSTEIN</b> Präbichler Hof - Reichenstein - Reichst. Hütte (M) - Präbichler Hof	● B1	Rudi Steinwender Info: <a href="mailto:members.chello.at/rudi.steinwender">members.chello.at/rudi.steinwender</a> od. 0664 461 8566	Trp. bei Besprechung A: 12.8. / 13:00 - 17:00	15,00
13.08. Samstag bis 20.08. Samstag	<b>JULISCHE ALPEN</b> Durch die Julischen Alpen auf den Triglav. Im Uhrzeigersinn um den Wocheiner See. <b>Aktiv-Nr. n11820 Seite 41</b>	● T1, K2	Freddy Marschoun	Trp. bei Anmeldung Info: 0664 914 3805 B: 28.06. / 17:30 A: 01.08. / 17:00	85,00
15.08. Montag bis 19.08. Freitag	<b>KLETTERSTEIGE IM RAUM INNSBRUCK</b> Innsbrucker-KS; Lehner Wasserfall; Stuibenthal u.s.w. Details: <b>Aktiv Nr.: n11225 Seite 30</b>	● T2, K3 / KE	Robert Strobl Info: 0699 113 62 954 oder	Trp. bei Anmeldung A: 29.07. / 17:00 <a href="http://www.strobl-robot.at">http://www.strobl-robot.at</a>	187,00
17.08. Mittwoch bis 20.08. Samstag	<b>KLETTERSTEIGE im 4er PACK</b> Karawanken <b>Aktiv-Nr. n11226 Seite 30</b>	● T2, K2 / KE	Manfred Sigmund	Trp. bei Anmeldung AuB: 04.08. / 17:00	137,00
20.08. Samstag	<b>SCHNEEALPE</b> Aufstieg durch den Karlgraben, dann ausgedehnte Runde am Plateau und Abstieg zum Ausgangspunkt.	● W2	Arnold & Elisabeth Lengauer TN max. 10	Trp. bei Anmeldung Info: 0664 415 2434 oder <a href="http://leng.or.at">http://leng.or.at</a> A: 18.08. / 18:00	10,00
23.08. Dienstag bis 27.08. Samstag	<b>Bergwanderung in der Samnaungruppe</b> Stützpunkt Kölner Haus in Serfaus Furgler 3004m; Masnerkopf 2828m; Hexenkopf 3035m Details: <b>Aktiv Nr.: n11823 Seite 42</b>	● T2 / K2	Robert Strobl Info: 0699 113 62 954 oder	Trp. bei Anmeldung A: 12.08. / 17:00 <a href="http://www.strobl-robot.at">http://www.strobl-robot.at</a>	109,00
29.08. Montag bis 02.09. Freitag	<b>Bergwanderung am Karnischen Höhenweg</b> von Sillian bis zur Porze Details: <b>Aktiv Nr.: n11824 Seite 42</b>	● T2 / K2	Robert Strobl Info: 0699 113 62 954 oder	Trp. bei Anmeldung A: 12.08. / 17:00 <a href="http://www.strobl-robot.at">http://www.strobl-robot.at</a>	105,00
03.09. Samstag	<b>KLETTERSTEIGE IM HÖLLENTAL</b> Teufelsbadstubeisteig - Höllentalaussicht - AV-Steig - Gaislochsteig	● B2 / KB	Manfred Sigmund TN max. 5	Trp. bei Anmeldung Info: 0664 940 1706 A: 01.09. / 17:00	12,00
05.09. Montag bis 08.09. Donnerstag	<b>UMRINGT VON 3.000ern! 2. Termin</b> Kauental: Riffelkarspitze 3.219m; Glockturm 3.353m; Ölgrubenspitze 3.296m; Wurmtalerkopf 3.228m Details: <b>Aktiv Nr.: n11819b Seite 42</b>	● T2 / K2	Robert Strobl Info: 0699 113 62 954 oder	Trp. bei Anmeldung A: 16.07. / 17:00 <a href="http://www.strobl-robot.at">http://www.strobl-robot.at</a>	170,00
07.09. Mittwoch	<b>TROPFBERG</b> Rekawinkel - Rauchengern - Strohzogel - Gasthof Rieger (M) - Troppberg-Warte - Hauersteig - Gablitz	W1 	Heinz Zimmerhackl	Bf. Hütteldorf / 8:00 8:15 / Bus 1089 Rewawinkel	3,00
07.09. Mittwoch	<b>SEMMERING - PINKENOGEL</b> Sportliches Nordic Walking, GZ: ca. 6 Std. Eigene NW-Stöcke, bequeme Laufschuhe	Nordic Walking	Elfi Hromek	Trp. bei Anmeldung Info: 0699 1069 6060 AuB: 05.09. / 17:00	4,00

10.09. Samstag bis 11.09. Sonntag	<b>KLETTERSTEIGE - DACHSTEIN OST</b> Hiassteig (KC) - Siegassteig (KC) - und Eselstein (KBC)	● B2 / KC	Manfred Sigmund TN max. 5	Trp. bei Anmeldung Info: 0664 940 1706 A: 08.09. / 17:00	45,00
11.09. Sonntag	<b>ANNINGER</b> Pfaffstätten - Prokschhütte - Anningerhaus (M) - Gumpoldskirchen - Pfaffstätten	● W1	Barbara Marischler TN min. 6 TN max. 15	Trp. bei Anmeldung Info: 0676 764 57 27 A: 09.09. / 17:00	2,00
13.09. Dienstag	<b>RUND UM WIEN WANDERWEG 11 Etappe 5</b> Gerasdorf - Stammersdorf - Marchfeldkanal - Strebersdorf - Donauinsel - Nordsteg - Heiligenstadt.	● W2 	Richard Brzobohaty Weg: 21 km, GZ: 5 Std.	Trp. bei Anmeldung Info: 0664 957 7916 A: 12.09. / 17:00	3,00
17.09. Samstag	<b>GUTENSTEINER ALPEN</b> Miratal - Kieneck - Unterberg - Hubertuskapelle	● B1	Rudi Steinwender Info: members.chello.at/rudi.steinwender od. 0664 461 8566	Trp. bei Besprechung A.: 16.09. / 13:00 - 17:00	5,00
21.09. Mittwoch	<b>HOHE WAND</b> Rundweg: Naturparkstüberl - Hochkogelhaus - Eicherthütte mit Gr. Kanzel - Plackles und wieder zurück zum Ausgangspunkt. PKW Mitfahrgelegenheit!	● W1	Freddy Marschoun	Trp. Stat. U3 Johnstrasse / 8:30 Ausgang Wasserwelt - Kröllgasse 23 A: 19.09. / 0664 914 3805	7,00
21.09. Mittwoch	<b>RUINE FALKENSTEIN</b> Sportliches Nordic Walking, GZ: ca. 6 Std. Eigene NW-Stöcke, bequeme Laufschuhe	Nordic Walking	Elfi Hromek	Trp. bei Anmeldung Info: 0699 1069 6060 AuB: 19.09. / 17:00	4,00
24.09. Samstag	<b>HOCHSCHWAB (2277m)</b> Wh.Bodenbauer - Trawiesalm - G'Hackte - Fleischer Biwakschachtel - Hochschwab - Graf Meran Steig - Trawiesattel - Wh.Bodenbauer	● B2 / KA	Alfred Weber TN min. 4 TN max. 6	Trp. bei Anmeldung Info: 0664 8733 207 AuB: 22.09. / 18:00	15,00
24.09. Samstag	<b>ARABURG</b> Von Furth auf das Hocheck, über den Höhenzug zur Araburg, im Tal zurück nach Furth.	● W2	Arnold & Elisabeth Lengauer TN max. 10	Trp. bei Anmeldung Info: 0664 415 2434 oder <a href="http://leng.or.at">http://leng.or.at</a> A: 22.09. / 18:00	10,00
24.09. Samstag	<b>SCHNEEALPE</b> über Kalte Mürz Proviant mitnehmen!	● B1	Manfred Sigmund TN max. 5	Trp. bei Anmeldung Info: 0664 940 1706 A: 22.09. / 17:00	10,00
02.10. Sonntag	<b>HOCHLANTSCH</b> Wanderung mit Klettersteig auf den Hochlantsch Vom Parkplatz Zirbisegger zum Klettersteig, Abstieg über Steirischen Jockl zum Parkplatz. Fahrgemeinschaft.	● B2 / KC	Robert Strobl Info: 0699 113 62 954 oder <a href="http://www.strobl-robot.at">http://www.strobl-robot.at</a>	Trp. bei Anmeldung A: 29.09. / 18:00	38,00
02.10. Sonntag	<b>KREUZBERG</b> Breitenstein - Speckbacherhütte (M) - Kreuzberg - Gloggnitz	● W2	Barbara Marischler TN min. 6 TN max. 15	Trp. bei Anmeldung Info: 0676 764 57 27 A: 30.09. / 17:00	7,00
05.10. Mittwoch	<b>MARCHFELDKANAL</b> von Strebersdorf über Stammersdorf zum Gasthaus „La Passerella“ (M) und zum Bf. Gerasdorf	W1 	Heinz Zimmerhackl SEWA	Bf. Floridsdorf / 9:00 9:19 / Strb. 26 bis Rußbergstraße	2,00
05.10. Mittwoch	<b>HÖHENWANDERUNG LEITHAGEBIRGE</b> Sportliches Nordic Walking, GZ: ca. 6 Std. Eigene NW-Stöcke, bequeme Laufschuhe	Nordic Walking	Elfi Hromek	Trp. bei Anmeldung Info: 0699 1069 6060 AuB: 03.10. / 17:00	4,00
08.10. Samstag	<b>RAX</b> Wildfährte. Proviant mitnehmen!	● B2 / KA	Manfred Sigmund TN max. 7	Trp. bei Anmeldung Info: 0664 940 1706 A: 06.10. / 17:00	12,00
11.10. Dienstag	<b>STADTWANDERWEG 7 - LAAER BERG</b> Altes Landgut - Laerwald - Böhmischer Prater - Kurpark Oberlaa - Rotes Kreuz - Liesingpromenade - Altes Landgut. Weg: 15 km, GZ: 4 Std.	W1 	Richard Brzobohaty	Trp. nach tel. Rückruf Info: 0664 957 7916 A: 10.10. / 17:00	2,00
15.10. Samstag bis 16.10. Sonntag	<b>KOORDINATIONSTAGE AUSTRIA Tourenleiter</b>				
19.10. Mittwoch	<b>STEINWANDKLAMM und ALMESBRUNNBERG</b> Rundweg mit Mittagsrast am Almesbrunnberg. Für Nichtschwundelfreie gibt es eine sanfte Variante in der Klamm! PKW Mitfahrgelegenheit!	● W1	Freddy Marschoun	Trp. Stat. U3 Johnstrasse / 8:30 Ausgang Wasserwelt - Kröllgasse 23 A: 17.10. / 0664 914 3805	7,00
19.10. Mittwoch	<b>MAUERBACHER HÖHENWEG</b> Sportliches Nordic Walking, GZ: ca. 6 Std. Eigene NW-Stöcke, bequeme Laufschuhe	Nordic Walking	Elfi Hromek	Trp. bei Anmeldung Info: 0699 1069 6060 AuB: 17.10. / 17:00	4,00
22.10. Samstag	<b>PEILSTEIN</b> Von Alland über Raisenmarkt auf den Peilstein, zurück über Groisbach und Lindahütten. Besuch der Tropfsteinhöhle!	● W2	Arnold & Elisabeth Lengauer TN max. 10	Trp. bei Anmeldung Info: 0664 415 2434 oder <a href="http://leng.or.at">http://leng.or.at</a> A: 20.10. / 18:00	5,00
22.10. Samstag	<b>RAX</b> Hoyossteig (KB) - Gloggnitzer Hütte - Kesselgraben	● B2 / KB	Manfred Sigmund TN max. 7	Trp. bei Anmeldung Info: 0664 940 1706 A: 20.10. / 17:00	10,00
29.10. Samstag	<b>KREUZ UND QUER DURCH DIE LOBAU</b> mit dem Rad ca. 45km. Proviant mitnehmen.	● RAD	Manfred Sigmund Info: 0664 940 1706	Trp. bei Anmeldung A: 28.10. / 17:00	3,00
29.10. Samstag	<b>SEMMEING</b> Spital - Kampalpe - Ochnerhöhe - Pinkenkogel Bahnhof Semmering	● W2	Robert Strobl Info: 0699 113 62 954 oder <a href="http://www.strobl-robot.at">http://www.strobl-robot.at</a>	Trp. bei Anmeldung A: 27.10. / 17:00	7,00
29.10. Samstag	<b>WECHSELGEBIET</b> Retteneegg - Rosegger H. - Stuhleck - Retteneegg	● B1	Rudi Steinwender Info: members.chello.at/rudi.steinwender od. 0664 461 8566	Trp. bei Besprechung A.: 27.10. / 13:00 - 17:00	7,00

**Tourenart:** (auch Kombinationen möglich z. B. B2/K = Bergwanderung + Klettersteig)

**W0** Wanderungen auf ebenen Wegen, maximal 3 Stunden  
**W1** Wanderungen unter 5 Stunden  
**W2** anspruchsvollere Wanderungen über 5 Stunden  
**B1** Bergwanderungen, Ausdauer erforderlich  
**B2** mittelschwere Bergwanderungen, Trittsicherheit, Bergerfahrung  
**K** Kletterführungen, Klettersteige (versichert)  
**H** Hochalpine Touren  
**S1** Skitouren leichtes Gelände, Grundschwung  
**S2** Skitouren, mittelschwer, sichere Tourenfahrer, Steilgelände  
**SLL** Skilanglauf  
**SSW1** Leichte Schneeschuhtouren. Gehzeit bis zu 5 Stunden, max. 600 Hm im Anstieg  
**SSW2** Anspruchsvolle Schneeschuhtouren, mehr als 5 Stunden, 600 Hm im Anstieg.  
**NW** Nordic Walking  
**J** Jogging (Laufen)  
**RAD** Rad allgemein  
**R1** bis 40 km/Tag, Familienradtour mit leichten kurzen Steigungen  
**R2** 40 bis 50 km/Tag, überwiegend eben, mit leichten kurzen Steigungen  
**R3** 40-80 km/Tag, kurze mittlere Steigungen

**R4** über 50 km/Tag und/oder lange Steigungen (Pässe)  
**T1** Ich bewege mich trittsicher auf Wegen und Steigen  
**T2** Unwegsames Gelände, Schrofen- und Blockgelände sind kein Problem für mich. Ich bin trittsicher und schwindelfrei  
**K2** Kondition: 4-7 Stunden/Tag  
**K3** Kondition: 7-10 Stunden/Tag

**Häufig verwendete Abkürzungen:**

• Anmeldepflicht (tel. genügt, wenn bei Besprechung anwesend!)  
 unter 6 Personen kann Führung unterbleiben!

<b>A</b> Anmeldeschluss	<b>B</b> Besprechung
<b>TN</b> Teilnehmerzahl	<b>FB</b> Führungsbeitrag
<b>Strb</b> Straßenbahn	<b>StrbE</b> Straßenbahnendstelle
<b>PA</b> Post-/Bundesbus	<b>Trp</b> Treffpunkt
<b>Ek</b> einfache ÖBB-Fahrkarte	
<b>Bf.</b> Bahnhof (Treffpunkt immer Bahnhofskassa, wenn nicht anders angegeben)	



**Mehrtages- sowie Klettertouren sind vollständig schwarz eingerahmt!**

**Leichte Wanderungen auch für Senioren geeignet!**

Wir ersuchen Sie höflichst um Beachtung der Anmeldepflicht (durch • gekennzeichnet) und Einhaltung des angegebenen Anmeldeschlusstermines. Sie erleichtern damit unserer Servicestelle und dem Fahrtenleiter die Planungsarbeit und haben die Sicherheit, dass Sie nicht allein am Treffpunkt stehen bzw. der Fahrtenleiter daheim geblieben ist, da er annehmen musste, es kommt kein Teilnehmer.

**Servicestelle - Wir sind für Sie da!**

Besuchen Sie uns in unserer **Servicestelle im Innenhof des Alpenvereinshauses**.

Wir informieren Sie gerne über die laufenden Aktivitäten, helfen Ihnen bei der Tourenzusammenstellung, bei Quartierreservierungen auf unseren Hütten und nehmen gerne Ihre Anmeldungen zu unseren Veranstaltungen (Kurse, Schulungen, Führungen etc.) entgegen. Preisgünstige Landkarten, div. Führer und andere Vereinsartikel gibt es ebenso wie laufend Ausrüstungsangebote für Sektionsmitglieder. Moderne Ausrüstungsgegenstände für Ihre Touren halten wir gegen geringe Gebühr zum Ausborgen bereit.



**ALPENVEREINSHAUS** • A-1010 Wien, Rotenturmstraße 14,  
 Tel. 01/513 10 03, Fax, 01/513 10 03-17,  
 e-mail: [austria@sektion.alpenverein.at](mailto:austria@sektion.alpenverein.at)  
[www.alpenverein-austria.at](http://www.alpenverein-austria.at) • [www.oeav-events.at/austria](http://www.oeav-events.at/austria)

**Unsere Öffnungszeiten:** Mo.-Fr., 9.00 - 18.00 Uhr durchgehend  
**Do., 9.00 - 19.00 Uhr** durchgehend

**Bücherei:** jeden Donnerstag, 16.00 - 19.00 Uhr (rechts durch den Innenhof und über die Stiege 3 in den 1. Stock).

**Kletterzentrum:** Mo. - Fr., 9.00 - 21.00 Uhr (ausgenommen Kurszeiten), Tel. 01/513 10 03-21

**Oktober - April:** zusätzlich Sa., So. & Feiertag: 14.00 - 20.00 Uhr; Sonderregelung für Wochenende und Schulferien. Bitte nachfragen.

**Aus der Servicestelle...**



Seit 1. Mai unterstütze ich nun das Team der Servicestelle der Sektion Austria und freue mich sehr über die neue Herausforderung. Die letzten Jahre habe ich im Tourismus verbracht, da ich jedoch selbst ein sehr naturbewusster Mensch bin, spricht mich die neue Tätigkeit, besonders aus persönlichem Interesse, sehr an. Selbst gerne in der Natur und auf den Bergen unterwegs, möchte ich nun versuchen, dieses Interesse auch an andere Mitglieder und jene, die es noch werden wollen, weiterzugeben. Ich freue mich über die neue Tätigkeit und hoffe auf eine gute Zusammenarbeit.

Victoria Zita



Seit Anfang Mai unterstütze ich die Sektion Austria in den Bereichen Hütten und Jugend. Meine Erfahrungen und Ausbildungen in den Bereichen Bautechnik und Jugendarbeit sowie mein gerade abgeschlossenes Studium der Philosophie sind aus meiner Sicht die richtigen Voraussetzungen, um diese Aufgabe gut erfüllen zu können. Meine Freizeit verbringe ich gerne mit meinen Freunden in den Bergen, beim Bergsteigen, Klettern in jeder Form oder auf Skitour, denn gemeinsam wird der Gipfel erst zum Erlebnis.

Harald Herzog



Im September 1991 kam Luzia Tergowitsch zu uns und bald darauf begann sie unsere Arbeitsabläufe neu zu organisieren und zu optimieren. Die gewonnene Zeit konnten wir für die bessere Betreuung unserer Mitglieder einsetzen. Auch hier ist Luzia mit ihrer liebenswerten und umsichtigen Art ein Gewinn und wird von Mitgliedern, Funktionären und Kollegen gleichermaßen geschätzt. Wir wünschen ihr zu ihrem 20-jährigen Dienstjubiläum weiterhin viel Freude mit ihren reichhaltigen Aufgaben und freuen uns auf die nächsten, gemeinsamen Jahre in der Sektion Austria!

# Touren & Kurse

Die Touren sind Auszüge aus unserem umfangreichen Programm „Aktiv 2011“ - Mehr Information und alle Touren gibt's im Programmheft (anfordern in der Servicestelle oder online auf [www.alpenverein-austria.at](http://www.alpenverein-austria.at)).

## Hochtouren

### Leichte 4.000er im Wallis

In und um Saas Fee steht eine Vielzahl an Aufstiegshilfen zu Verfügung um kraftsparend die Ausgangspunkte unserer Tourenwoche zu erreichen. Je nach Wetter und Verhältnissen können wir aus gut einem Dutzend Tourenmöglichkeiten auf namhafte 4.000er wählen.

**So. 24.7. - Fr. 29.7.2011** Aktiv Nr.: n111622

### Hochtouren in den Zillertaleralpen

Hochtouren ausgehend von der Olpererhütte (2.388m). Tourenmöglichkeiten: Olperer (3.476m), Schrammacher (3.410m), Fußstein (3.380m)

**Mo. 8.8. - Do. 11.8.2011** Aktiv Nr.: n111626

### Adventure Alpin Zermatt - Klettersteige und 4000er im Wallis

Der hochalpine Einstieg für ambitionierte Bergwanderer und Klettersteigfreunde im Wallis! Die Kombination aus Hochtour, Klettersteig und Abenteuer lassen die Erlebnisse am Fuße des Matterhorns unvergesslich werden.

**Do. 18.8. - So. 21.8.2011** Aktiv Nr.: n111628

### Hochtouren in der Adamello Gruppe

Auffahrt mit Seilbahn zum Passo Tonale, Rifugio Mandron, Eingetour, Cima Adamello, Cima Presanella

**So. 21.8. - Fr. 26.8.2011** Aktiv Nr.: n111618



## Klettersteige

### Klettersteige in den Julischen Alpen

Spektakuläre Ferratas in den Julischen Alpen zwischen Italien und Slowenien. Untertags Bergtouren - abends Calamari - zwischendurch eine Abfrischung in der türkisen Soca.

**Do. 28.7. - So. 31.7.2011** Aktiv Nr.: n111222

### Bergerlebnisse für Alpinisten

Klettersteige in der Ankogelgruppe: Fallbach Klettersteig, Detmolder Grat, Säuleck Klettersteig.

**Di. 2.8. - Fr. 5.8.2011** Aktiv Nr.: n111224

### Klettersteige im Raum Innsbruck

Um die Tage optimal zu nutzen, werden wir bereits am Anreisetag im Ötztal zwei Klettersteige (Lehner Wasserfall C/D (Alternativ E) und Stubenfall C) begehen. Für den zweiten bis vierten Tag stehen zur Auswahl: Innsbrucker Klettersteig C/D; Achensee 5-Gipfel Klettersteig C/D; Adler Klettersteig D; Imster Klettersteig D/E und Kühltai Panorama Klettersteig.

**Mo. 15.8. - Fr. 19.8.2011** Aktiv Nr.: n111225



### Klettersteige in der Pala und Civetta

Wunderschöne Ferratas in den schönsten Bergen der Welt. Das Civetta und das Pala Massiv bieten spektakuläre Klettersteige mit grandiosen Ausblicken auf die umliegende Bergwelt. Tourenmöglichkeiten: Via Ferrata degli Alleghesi, Via Ferrata Attilio Tissi, Via Ferrata Gianni Costantini

**So. 4.9. - Sa. 10.9.2011** Aktiv Nr.: n111227



## Wandern

### Bergwanderwoche „Matterhorn“

Am Programm stehen Touren zur Neuen Monte-Rosa-Hütte (2.900m, Gletscher) und zur Matterhornhütte (3.260m) am Fusse des Hörnligrats. Die Besteigung des „Trekkingberges“ Mettelhorn (3.406m) an zwei Tagen und mit Zwischenstation in einer Berghütte, zählt wohl zum alpinen Höhepunkt dieser abwechslungsreichen Bergwoche.

**Sa. 13.8. - Do. 18.8.2011** Aktiv Nr.: n111821

### Am Karnischen Höhenweg

Es handelt sich bei dieser Wanderung von Hütte zu Hütte, um eine Geschichtliche Bergwanderung entlang der Kriegsfrent des ersten Weltkrieges, dessen Stellungenreste überall noch zu sehen sind. Höhepunkt ist die Besteigung der Porze über einen versicherten Steig.

**Mo. 29.8. - Fr. 2.9.2011** Aktiv Nr.: n111824

### Wandern und Kultur in der Tatra

Die Hohe Tatra ist ein attraktives Reiseziel für Bergsteiger und Wanderer. Wir bewegen uns meistens entlang des Tatra-Höhenweges, der gerade oberhalb der Waldgrenze verläuft. Wir durchwandern schöne Täler mit kristallklaren Bergseen und es erwarten uns Ausblicke auf eine einzigartige Flora und Fauna.

**Sa. 3.9. - So. 11.9.2011** Aktiv Nr.: n111826

### Exklusive Wanderwoche im Lesachtal

Eingebettet zwischen den Karnischen Alpen im Süden und den sanften Hügeln der Gailtaler Alpen an der Nordseite des Tales eröffnet das Lesachtal unzählige Wandermöglichkeiten. Das Hotel in Obertilliach bietet familiäre Atmosphäre, ausgezeichnetes Essen, Vitalstudio, Sonnenterasse,...

**Sa. 17.9. - So. 24.9.2011** Aktiv Nr.: n111827

## Alpinkletterkurs Sonnseitn

### Karnische Alpen - Wolayerseehtütte

Selbständiges Klettern bis zum IV Schwierigkeitsgrad im alpinen Gelände ist das Ziel dieser Woche. Täglich werden neue Klettertechniken und Sicherungsmethoden erlernt und gefestigt. Vom Standplatzbau über das Legen von Zwischen Sicherungen bis hin zum richtigen Lesen von Klettertopos wird alles erklärt und geübt.

**So. 31.7. - Sa. 6.8.2011** Aktiv Nr.: n110262

## Hallenkletterkurse im Austria Kletterzentrum ab Oktober 2011.

Kletterkurse in der Halle, im Boulderraum und am Seil, für Einsteiger, Fortgeschrittene, Kinder, Jugendliche und Erwachsene.

Interessenten melden sich unter der **Aktiv-Nr.: n1105** an und bekommen im August das Kursprogramm zugeschickt!

**COMPTOL HÜTTE**  
**OEAV**  
 SEIT 1928 AUF 1600 M SEEHÖHE  
 Das Frühjahr is kemaß maaß wohl auf Wandan da Olma zua

**24. Juli 2011**  
 Frühstück mit dem Bergmeister  
 Beginn: 11.00 Uhr und Erlaß von alter bäuerlicher Handwerkskunst

**26. August 2011**  
 Anstichtag auf der Comptolhütte  
 ab 11 Uhr Bergreise mit dem Schutzweiser Dünge  
 aneck. Meck und Schackerln aus der Almküche

**18. September 2011**  
 Keskünnen

**21. September 2011**  
 Letzter Tag offen bei Schlawetter auf tel. Ansticht

Für alle Veranstaltungen Zufahrt möglich  
 Ladestation für E-Bike vorhanden  
 Zufahrt Walsack, Windberg, Waischer  
 im Pflanzhof auf eigene Gefahr

**10% RABATT FÜR ALPENVEREINSMITGLIEDER**

**SPORT BIEDER**

**NEUE HOCHWERTIGE OUTDOORWARE**  
 SOFTSHELL-HARDSHELL UND FLEECEJACKEN  
 TREKKINGHOSEN IN DIVERSEN AUSFÜHRUNGEN

1080 WIEN LERCHENFELDERSTRASSE 134  
 TELEFON 01 / 406 34 27  
 ÖFFNUNGSZEITEN DI - FR 10<sup>00</sup> - 19<sup>00</sup>



### 85 Jahre Edelrautehütte

Auf 1725m oberhalb von Trieben bzw. Hohentauern liegt die Edelrautehütte am Fuße des Großen Bösenstein, die **heuer 85 Jahre alt** wird. Schon 1908 errichtete die „Alpine Gesellschaft Edelraute“ (daher auch der Name) eine kleine Schutzhütte aus Holz. Der heutige Bau geht auf das Jahr 1924 zurück.

Erreichbar ist die Hütte unter anderem über eine Mautstraße, die sich im Winter als rund 5 km lange Rodelstrecke größter Beliebtheit erfreut. Die Edelrautehütte ist Ausgangspunkt vieler Wanderungen und Touren aller Schwierigkeitsgrade, darunter auch ein Rundweg, der gemütlich um den Scheibelsee führt.

Anmeldung in der Servicestelle der Sektion Austria oder unter office@seelenraum.org

#### „Yoga und Atem“

**Schwerpunkt:** richtiges Atmen, yogaspezifische Atem- und Körperübungen;  
**Mindestteilnehmerzahl:** 5 Personen!  
**Termin:** Freitag 22.7.2011 • **Zeit:** 16.00 Uhr - 21.30 Uhr  
**Ort:** Rotenturmstr. 14, 1010 Wien • **Kosten:** € 25,00  
 Anmeldung in der Servicestelle der Sektion Austria!

#### "Fit am Berg"

Yogakurs für Studenten (18 Jahre - 27 Jahre)  
 Yoga ist mehr als nur körperliche Fitness. Yoga bedeutet für mich Körper, Geist und Seele in Harmonie und Balance bringen. Wer regelmäßig Yoga übt, erfreut sich an Ausgeglichenheit, körperlichem Wohlbefinden und Fitness, einer erhöhten Leistungsfähigkeit und besseren Gesundheit.  
**Termin:** Ab Mittwoch 7.9. von 10.00 Uhr - 11.45 Uhr bis 23.11. (exkl. Feiertage)  
**Kosten:** € 110,00 für Mitglieder; € 120,00 für NICHT-Mitglieder

#### Yogakurs - Unterstützung für Körper, Geist, Seele

**Termin:** Mi. 07.09.2011 - Mi 23.11.2011 (Anfänger leicht fortgeschritten)  
 8er Block ab Mi. 7.9. 2011 - 23.11.2011 (exkl. 28.9., 26.10, 2.11.)  
**Zeit:** 19.15 Uhr - 20.45 Uhr  
**Ort:** Alpenverein Austria Rotenturmstraße 14/Bibliothek, 1010 Wien  
**Kosten:** € 110,- (für OEAV Mitglieder) und EUR 120,00 (für NICHT Mitglieder)  
 Anmeldung in der Servicestelle der Sektion Austria!

#### WANDERN und YOGA 25.10. - 28.10.2011 in Windischgarsten

Sie wollen sich in der wunderschönen Gegend von Windischgarten und dem Nationalpark Kalkalpen entspannen?  
 Sie wollen etwas für Körper/Geist und Seele machen? Sie möchten Zeit für sich selbst haben? Sie möchten gut Essen und sich am Abend in der kleinen aber feinen Wellnesslandschaft verwöhnen lassen?  
**Ort:** Windischgarsten/Villa Sonnwend  
**Kosten:** für 6 x 90 Minuten Yogastunden, Meditation und geführte Wanderungen mit einer Fackelwanderung am Abend; HP im Einzel bzw. Doppelzimmer der Villa Sonnwend; Sauna und Infrarotkabinenbenützung  
 € 380,00 (für OEAV Mitglieder); € 395,00 (für NICHT-Mitglieder)  
**Teilnehmeranzahl:** 4 - 8 Personen • **Anmeldeschluss:** 26.8.2011  
 Vorbesprechung (Termin wird bei der Anmeldung bekannt gegeben)  
 Informationen unter 0676 93 1 93 06



**Dr. Natascha Wendt e.U.**  
**Ganzheitliche Beratungen**  
**Ganzheitliche Körperarbeit**  
**Ganzheitliche Gruppentrainings**  
 Praxis:  
 Berg 7, Sigmundgasse 12/DG, 1070 Wien  
 Tel: 0676 93 1 93 06  
 office@seelenraum.org; www.seelenraum.org

Natascha Wendt



### Hüttennächtigungstarife gültig ab 1. Juni 2011

Kat. Hütte	AV-Mitglieder und Gleichgesinnte										Nichtmitglieder								
	Bett (Zimmerlager)				Lager			Notlager			Bett (Zimmerlager)			Lager			Notlager		
	Erw. u. Jun. 19-25 J.	Jug. 7-18 J.	Kd. bis 6 J.	Zu-schlag 2-Bett	Erw.	Jun. 19-25 J. u. Jug. 7-18 J.	Kd. bis 6 J.	Erw.	Jun. 19-25 J. u. Jug. 18 J.	Kd. bis 6 J.	Erw. u. Jun. 19-25 J.	Jug. 7-18 J. u. Kd. bis 6 J.	Zu-schlag 2 Bett	Erw.	Jun. 19-25 J. u. Jug. 7-18 J.	Kd. bis 6 J.	Erw.	Jun. 19-25 J. u. Jug. 7-18 J.	Kd. bis 6 J.
I Adamek-Hütte	13,00	8,00	5,00	8,00	10,00	5,00	-	5,00	2,00	-	27,00	16,00	8,00	22,00	13,00	-	11,00	5,50	-
II Austriahütte	18,00	10,00	5,00	8,00	13,00	5,00	-	5,00	2,50	-	27,00	15,00	8,00	21,00	12,00	-	10,00	5,00	-
I E.T.Compton-Hütte	13,00	8,00	5,00	8,00	10,00	5,00	-	5,00	2,00	-	27,00	16,00	8,00	22,00	13,00	-	11,00	5,50	-
II Edelrautehütte	18,00	10,00	5,00	8,00	13,00	5,00	-	5,00	2,50	-	27,00	15,00	8,00	21,00	12,00	-	10,00	5,00	-
I Filmoor-Hütte	-	-	-	-	10,00	5,00	-	5,00	2,00	-	-	-	-	22,00	13,00	-	11,00	5,50	-
I Guttenberghaus	13,00	8,00	5,00	8,00	10,00	5,00	-	5,00	2,00	-	27,00	16,00	8,00	22,00	13,00	-	11,00	5,50	-
I Heß-Hütte	13,00	8,00	5,00	8,00	10,00	5,00	-	5,00	2,00	-	27,00	16,00	8,00	22,00	13,00	-	11,00	5,50	-
I Hochweißsteinhaus	13,00	8,00	5,00	8,00	10,00	5,00	-	5,00	2,00	-	27,00	16,00	8,00	22,00	13,00	-	11,00	5,50	-
I Porzehütte	-	-	-	-	10,00	5,00	-	5,00	2,00	-	-	-	-	22,00	13,00	-	11,00	5,50	-
I Oberwalder-Hütte	13,00	8,00	5,00	8,00	10,00	5,00	-	5,00	2,00	-	27,00	16,00	8,00	22,00	13,00	-	11,00	5,50	-
I Obstansersee-Hütte	13,00	8,00	5,00	8,00	10,00	5,00	-	5,00	2,00	-	27,00	16,00	8,00	22,00	13,00	-	11,00	5,50	-
I Seethaler-Hütte	-	-	-	-	10,00	5,00	-	5,00	2,00	-	-	-	-	22,00	13,00	-	11,00	5,50	-
I Simony-Hütte	13,00	8,00	5,00	8,00	10,00	5,00	-	5,00	2,00	-	27,00	16,00	8,00	22,00	13,00	-	11,00	5,50	-
I Wolayersee-Hütte	13,00	8,00	5,00	8,00	10,00	5,00	-	5,00	2,00	-	27,00	16,00	8,00	22,00	13,00	-	11,00	5,50	-
I Ybbstalerhütte	13,00	8,00	5,00	8,00	10,00	5,00	-	5,00	2,00	-	27,00	16,00	8,00	22,00	13,00	-	11,00	5,50	-

Nächtigungstarife (ohne örtliche Fremdenabgabe), jedoch einschließlich Umweltbeitrag

### Alpenvereins-Kletter-anlage Flakturm

**Adresse:** Fritz-Grünbaumplatz 1, 1060 Wien (Haus des Meeres)

**Öffnungszeiten:** 10. April bis 9. Oktober

Mo., Mi., Fr., Sa., So. + Feiertag ab 14 Uhr bis spätestens 22 Uhr; Di. und Do. ab 12 Uhr bis spätestens 22 Uhr

**Leitung:** Christoph Jung

**Tel:** 585 47 48 (während der Öffnungszeiten)

**Email:** flakturm@gmx.at

**Web:** www.oeav-events.at/flakturm

Auf einer Fläche von über 700 m<sup>2</sup> sorgen mehr als 4000 Griffe für die nötige Abwechslung und Herausforderung in der Senkrechten. Bis zu 34 m hohe Hauptwand mit über 15 Routenvarianten vom 4. bis 9. Schwierigkeitsgrad, Top-Rope oder Vorstieg. Spezieller Kinder- und Anfängerbereich mit Kursen, Schnupperklettern und Materialverleih mit Tages- und Saisonkarten. Einsteigerkurse, Schnupperklettern, Wochenendseminare, Einzelbetreuung und betreutes Kinderklettern

**Erreichbarkeit:** U3-Neubaugasse, U4 -Kettenbrückengasse (5 min zu Fuß), oder 13A/14A Station vor Apollo Kino/ Amerlingstraße

### Wirbelsäulengymnastik

Vorbeugung gegen ernsthafte Rückenbeschwerden und Entwicklung eines persönlichen „Rückenbewusstseins“. Bitte bequeme Kleidung und Gymnastikmatte mitbringen.

**Termin:** Jeden Mittwoch ab 7. September von 18 bis 19 Uhr, außer an schulfreien Tagen.

**Ort:** Alpenvereinshaus in Wien 1, Rotenturmstraße 14

**Kosten:** € 6,00 /Stunde für AV-Mitglieder  
€ 7,00 /Stunde für Gäste

**Leitung:** Martin Fels (Physiotherapeut)



### 85 Jahre Ybbstalerhütte

Heuer sind es 20 Jahre, dass wir die Ybbstalerhütte bewirtschaften. Aus diesem Anlass gibt´s am 18. September **"A gmiatlichs zaumsitzn"** in der Hütte!

Außerdem wird die 1343m hoch gelegene Ybbstalerhütte in diesem Jahr 85 Jahre alt. Ursprünglich als Jagdhütte errichtet, wurde sie von der Sektion Ybbstaler 1920 gepachtet und später aus- und umgebaut. 1950 schloss sich die Sektion der Austria an und brachte die Hütte samt ihrem Arbeitsgebiet mit ein.

Auf euer Kommen freuen sich

**Sepp und Burgi**





## By bicycle through Africa...



It's by riding a bicycle that you learn the contours of a country best, you have to sweat up the hills and then effortlessly coast down the other side, meet the local people and every day new smells in the air brought by different wind directions. Whilst you don't need to be Lance Armstrong to do this tour, 10 countries, 12,000 km's and four months later (mostly in a tent) with 70-80 other people on a supported bicycle race\expedition says that you do need to be just a bit silly...

By Duncan Jerard



Starting in Cairo, Egypt around mid January this tour heads due south through Sudan, Ethiopia, Kenya, Tanzania, Malawi, Zambia, Botswana, Namibia finishing in Capetown/South Africa. Past ancient pyramids, temples, wildlife reserves, The Red Sea, and around the bottom of Mt Kilimanjaro (with a few other surprises in between) the route is planned.

The trip has grown slowly since 2003, the idea and the route remain unchanged other than minor detours, but it is the very different new and daily challenges that keep someone like me busy...

I first took part in this trip in 2006, I fast became somewhat addicted, not only to Africa but to the tour and the very "nomadic" way of life-every day is a new campsite, every two weeks you cross another border and change US Dollars for some new and different local currency, you soon forget the exchange rate and after a while what things cost just do not matter.

Every six or seven days we all take a day off to restore supplies, fix the trucks and the bikes, fill water tanks. But the real benefit of a "rest day" is being in or near a town with such luxuries as a hotel (if only with 20 beds, electricity and running water) an internet connection - ok, like an old dial up connection, with 30 very strange white people (so many white people, this town has never seen) all waiting to try to send a message home, or upload a photograph to a blog site. All of which you can forget, as in this particular town there is no power between the hours of 7 pm evening to 6 am morning and even if you could upload a photo it would take an hour! Such other luxuries as maybe some frozen ice cream and don't forget COLD Pepsi cola, like out of the fridge! The team in charge of cooking almost every evening immediately hit the local town or village market, hoping to score the kind of quantities of fresh fruit, vegetables and hopefully meat that we need from day to day, to keep this tour going - have you ever cooked outdoors for 90 people with four huge pots

on a gas stove in the middle of the desert? After a short while of being out here, you begin to realize we are one of the few to come here, any other tourists are taking the main road, in the comfort of a air-conditioned Landcruiser, maybe just doing the tourist spots in between the cities, but definitely not the outposts and villages that we cycle through every day.

Every year the challenges along the way seem to change, some relating to the climate, excessive, or unexpected rains, drought, and simply the desperation of the African people. But in all of my travels around the world, I have never felt so welcomed and invited by people who have next to nothing yet less stress and more happiness, than many of us. To cycle over lava-rock desert tracks with 40°C in Northern Kenya, for twenty days of stone-throwing kids in Ethiopia, then cycling through ankle-deep sand,... "What doesn't kill you, will only make you stronger" seems to spring to mind. Personally speaking, cycling into Capetown four months later and having experienced everything in between, for example Ethiopia, (which lives by its own calendar - they just celebrated Millenium a year or so ago, and have 13 months in the year?) one could say we have lived in a time warp. To those at home it has been a lifetime. For me a feeling of achievement and accomplishment like never before.

### Movie-Presentation of the Alpine Club Vienna:

**5th of September at 7 p.m**

**Duncan Jerard** (tour leader and organizer of "The Tour d'Afrique" a 12.000 km, four month bicycle race tour from the top to the bottom of Africa) will present (in English) the travel documentary movie

„Where Are You Go“ - highlighting the challenges and accomplishments of such an epic travel experience.

**Entrance:** Free spend, all money proceeds to African Cycling Charity.

[www.alpineclubvienna.org](http://www.alpineclubvienna.org)



## Neigungsgruppe Gipfel



Text: Martin Latzenhofer

### Bissl was geht immer...irgendwie

Eigentlich war es eine komische Wintersaison. Schnee kam ja, aber er blieb nicht lange. Schuld daran waren sicher auch wir, weil wir nicht alle brav aufgegessen hatten bei unseren Wochenend-Terminen. So war die Frein am Saisonanfang verregnet, Oppenberg schloss sich dem nahtlos an. Einzig das gute alte Gesäuse bot uns 23 TeilnehmerInnen ein passables Wochenende, das wir auch

zum Sonnenanbeten nutzen. Die Ausgangslage war gemischt: wenig Schnee, deutliche Erwärmung im Tagesverlauf, Lawinewarnstufe 1, eventuell etwas höher durch die steigenden Temperaturen.

Für Samstag waren Sonnenschein und leichter Wind, für Sonntag Föhn, Bewölkung, und eventuell Niederschlag prognostiziert.

Es gab natürlich wieder verschiedene Leistungsgruppen. Die Oagn mussten wieder auf den Lugaer hatschen, die Braven durften am Tourenende die Klassiktour Blasenack auf der Sonnenterrasse des Kölblwirtes Revue passieren lassen. Die Lugaer-Expedition erreichte am Samstag gerade noch das Abendessen. Sonntags nahmen alle glücklich vereint den Leobner in Angriff. Die meisten wählten die

Abfahrt „wie (klassischer) Aufstieg“ samt dem Nordhang unter dem Gipfel, der - sogar ein wenig pulvrig - schönes Schwingen ermöglichte. Eine kleine Gruppe wählte auch die Nordwestabfahrt über den Plodengraben, von der manche ergriffen als „die schönste Abfahrt dieses Winters“ schwelgten.

Unser letztes Wochenende in den Niederen Tauern fiel dem vorverlegten Frühlingseinbruch zum Opfer. Da wir vornehmlich eine Schitouren- und keine Blumenpfückergruppe sind, haben wir den Apriltermin abgesagt. Somit konnten andere Sportaktivitäten bei einem Wochenende um die 20 Grad ausgeübt werden, die nicht kristalline Unterlagen benötigten. Im Spätsommer 2011 gibt's noch einen Wandertermin als Überbrückung, bis wir uns wieder in die neue Saison 2012 stürzen.

Abfahrt „wie (klassischer) Aufstieg“ samt dem Nordhang unter dem Gipfel, der - sogar ein wenig pulvrig - schönes Schwingen ermöglichte. Eine kleine Gruppe wählte auch die Nordwestabfahrt über den Plodengraben, von der manche ergriffen als „die schönste Abfahrt dieses Winters“ schwelgten.

### Gruppeninformationen:

- Wir sind eine Skitourengruppe mit angeschlossenen Sommerbetrieb
- Pro Tourenwochenende sind etwa 20 SkitourengeherInnen zu finden, altersmäßig quer durch alle Generationen
- Organisationsinformationen erfolgen über unsere E-mailliste
- Webblog: <http://neigungsgruppe-gipfel.blog.de/>
- Gruppenabend: Während der Wintersaison einmal im Monat in Wien 3

Leitung: Martin Latzenhofer und Team  
Info: [m-latzen@gmx.at](mailto:m-latzen@gmx.at), 0664 / 60 187 11 746



"Neigungsgruppe - Sektion Leistung im Gruppenbild mit dem Corpus Delicti"



"Neigungsgruppe - Sektion G' m'atlich - Namen und Anschriften der Redaktion bekannt. Es gilt die Unschuldvermutung."



## Klettern Mittlere Schwierigkeit



Seht die untenstehenden Aktivitäten der nächsten Monate. Bitte tragt Euch die Termine rechtzeitig in den Kalender ein! Bei jeder Tour steht in Klammern immer die oder derjenige, den Ihr, wenn Ihr teilnehmen wollt, ansprechen könnt.

Jeden 1. Mittwoch im Monat findet unser „KMS Treffen“ um 19 Uhr in der Rotenturmstrasse statt: Dia-Vortrag, Tourenplanung und Plaudern bei Speis und Trank. Neulinge, die bei unserer Gruppe teilnehmen wollen, sind gerne willkommen.

**Sa.+So. 9.+10.7. - Hochwildstelle und Höchstein:** Anspruchsvolle Bergtour mit leichter Kletterei 1-2, Anreise Freitag Nachmittag (Luzie)

**Fr.-So. 15.-17.07. - Dachsteinrunde** Seilbahn Hunerkogel - Hoher Dachstein - Abstieg Westgrat - Gosaugletscher - Adamekhütte (Übernachtung) - Windlegerscharte - Pernerweg - Südwandhütte - Talstation Seilbahn (Bernhard K.)

**Fr.-So. 29.-31.07. - Hochalmspitze** Die Taurerkönigin, der östlichste Gletscherberg der Alpen ruff! Route: Gößkarspeicher - Gießener Hütte (Stützpunkt) Detmolder Grat - Hochalmspitze - Steinerne Mannln - Gießener Hütte (Bernhard K.)

**Mi.-Mo. 03.-08.08. - Überschreitung Totes Gebirge** Hochgebirgswanderung von Hütte zu Hütte mit vielen Gipfelmöglichkeiten. Route: Bad Aussee - Loserhütte - Loser - Appelhaus - Püringerhütte - Welsershütte - Priel Schutzhaus - Linzer Tauplitzhaus - Tauplitz (Bernhard K.)

**Sa.-Sa. 13.-20.08. - Berner Alpen** Anspruchsvolle Hochtourenwoche im Berner Oberland. Besteigung von Mönch, Jungfrau, Walcherhorn, Trugberg, ausgehend von der hochgelegenen Mönchsjochhütte. (Bernhard K.)

**Sa.-Mo. 20.-22.8. - Lechquellengebiet, Ravensburger Hütte:** Vorarlberg Roggalkante 4., Klettereien Spullerplatten 4. (Peter L.)

**So. 18.9. - Rax:** Bärloch - Wildfährte (Luzie)

**Sa.+So. 8.+9.10. - Loser Klettersteig A-B und Sandling Wanderung:** Anreise Freitag Nachmittag (Luzie)

**So. 27.11. - Winterbergsteigen:** KMS Jahresabschlusswanderung Wiener Hausberge je nach Wetter und Schneelage (Luzie)

Leitung: Ing. Luzie Nemeč, Manfred Mertz  
Info: [luzie.nemec@gmx.at](mailto:luzie.nemec@gmx.at), 0699/81201361

## Alpine Club Vienna



Alpine Club Vienna provides a unique opportunity for locals to improve their English while at the same time assisting foreigners to learn about the natural environment of Austria.

Meetings - usually on the 1st Monday of each month at 7 pm. - Alpenvereinshaus. Trip organizers describe upcoming events followed by a picture presentation by one of our group members.

Leader: Jack Curtin, [www.alpineclubvienna.org](http://www.alpineclubvienna.org)  
[info@alpineclubvienna.org](mailto:info@alpineclubvienna.org),

## Austria Kneippgruppe Programm



**Wirbelsäulen-Gymnastik**  
jeden Di. 18.00 - 19.30 Uhr, ab September 1020, Wittelsbachstr. 6, HS

**Spiral-Yoga**  
Gesund durch Bewegungsqualität  
jeden Do. 18.30 - 20.00 Uhr  
1140; Rottstraße 16-18

**Nordic Walking in Schönbrunn**  
Mi. 09.30 - 11.00 Uhr  
Schönbrunn Hietzinger Tor

### Gesellige und kulturelle Veranstaltungen

Fr. 15.07. **Klosterneuburg Sommeroper**  
20.00 Uhr „Die Hochzeit des Figaro“  
Stift Klosterneuburg, Kaiserhof

Fr. 05.08. **Sommertheater Floridsdorf**  
19.30 Uhr, „Dame Kobold“  
1210; Kinzerplatz vor der Kirche

Sa. 03.09. **Herbstwanderung**  
TP: 10.00 Uhr, Grinzing, Endstelle 38

So. 18.09. **Schüler Salze, Vortrag**  
17.00 Uhr, Rotenturmstr. 14

Di. 27.09. **Kraftwerk Simmering, Führung**  
TP: 09.30 Uhr,  
1110; Haidequerstr. 1

Di. 11.10. **Wien Energie Haus, Führung**  
TP: 14.00 Uhr  
1060; Mariahilfer Str. 63

### Fahrten

17.-24.07. **Puchberg am Schneeberg**  
Gesundheitswoche im  
Kneipp Kurhotel Wanzenböck

Sa. 06.08. **Bad Gams zum Kennenlernen**  
Tagesbusfahrt mit Mittagessen

06.-13.08. **Bad Gams, Kur- Wander- und Tanzwoche,** Kurhaus Kipper

Sa. 15.08. **Kräuterfest Nationalpark Thayatal**  
Tagesbusfahrt

02.-08.10. **Aspach, Kurwoche bei den Marienschwestern vom Karmel**  
Bustransfer

Weitere Informationen finden Sie in unserem Kneipp-Programm (liegt im Büro der Sektion auf) oder unter <http://wien.kneippbund.at>

Leitung: Friederike Zelenka  
Tel: 01/526 75 08, [friederike.zelenka@a1.net](mailto:friederike.zelenka@a1.net)

## Austria Volkstanzgruppe



### Liebe Volkstänzerinnen, liebe Volkstänzer!

Im ersten Halbjahr dieses Jahres trafen wir uns regelmäßig und erlebten frohe Tanzabende. Für euer Kommen zu diesen Abenden möchten wir uns recht herzlich bedanken. Wir wünschen euch allen eine schöne und erholsame Sommerzeit und erwarten euch wieder ab Dienstag, 6. September 2011 um 19.30 Uhr zu unseren gewohnten Tanzabenden. Sie finden im großen Saal des Alpenvereinshauses 1. Bezirk Rotenturmstr. 14, Einfahrt rechts im 1. Stock, statt.

Renate und Günter Meixner

Leitung: Renate u. Günter Meixner  
Info: Tel: 0676/33 25 614



## Schigruppe Austria



Schifahren und Tourengehen im Winter, Radeln und Wandern im Sommer... und dabei Spaß haben

### Liebe Schigruppis!

Wir haben manchen Berg mit Mühe bezwungen  
Ob Jung, ob Alt manch lustig Lied gesungen  
Die Scherze kreuzten sich danach in froher Runde  
Vergesst das nicht, sonst geht ihr vor die Hunde.  
Denn nur wer sich bemüht und stetig aufwärts strebt,  
Erfährt oft Glück und weiß wofür er lebt!

**Heimabende:** im AV HAUS, Rotenturmstraße 14, 1. Stock ab 18.30 Uhr.

**2011:** 15. Sept.; 20. Okt.; 17. Nov.

mit den neuesten Informationen am Buffet und ab 20.00 Uhr Lichtbilder mit Erinnerungen an Gemeinsames oder zu Berichten von schönen Erlebnissen.

### Aktivitäten Vorschau 2011:

- Fr. 08.07. Kulinarisches in der Wachau \*\***  
nur gemütlich
- Fr. 15.07. Sommeroper Klosterneuburg \*\***  
Kulturabend
- 23.-30.07. Schiff und Rad \*\*** Raddtour
- Fr. 05.08. Sommer Theater \*\*** Kulturabend
- Mo. 15.08. Kräuterfest im Thayatal \*\***  
Busfahrt
- Fr. 19.08. Weinviertler Hügelland Erkundung**  
Radtour
- Mi. 21.09. Reisalpe** Wanderung

Unsere Aktivitäten werden von Gruppenmitgliedern organisiert und die Teilnahme sollte bei den Heimabenden angemeldet werden. In der Regel sind keine besonderen Voraussetzungen erforderlich und werden auch keine Führungsgebühren eingehoben. Aktivitäten mit \*\* müssen wegen begrenzter Teilnehmerzahl und eventueller Kosten angemeldet werden. Wen es zwischendurch noch hinaustreibt, der möge sich mit den Kameraden „kurz schließen“ - er findet ziemlich sicher einen Partner!

Wir freuen uns auf zahlreiche Teilnahme  
Gerhard u. Adi

Leitung: Ing. Gerhard Müllner  
Info: 0664/394 51 41 (A. Kratochwilla)

## Referat für Natur und Umweltschutz



Arbeitseinsätze auf Umweltbaustellen outdoor und regelmäßige Treffen indoor. Für Mitglieder aller Altersklassen mit Interesse an der Natur und nachhaltiger Ressourcennutzung

In der Regel treffen wir einander am 1. Montag des Monats im AV-Haus, Rotenturmstraße 14, 1010 Wien, um 14.00 Uhr, besprechen aktuelle Ereignisse, legen Termine gemäß unseres Rahmenprogramms fest und informieren Interessierte. Wir möchten unsere Gruppe verstärken und freuen uns jederzeit über interessierte neue Teammitglieder.

**September** Pflege- und Erhaltungsarbeiten in der Perchtoldsdorfer Heide  
Georg Woite

Weitere Termine siehe im Internet und bei der Seniorengruppe/GWK!  
Euer NUS-Team

Leitung: Horst Fuchs, Gerald Braunstein  
horst.fuchs@gmx.at; Tel./Fax 02243/362 85

## Seniorengruppe und „GWK“



Wanderungen, Kegeln, gemeinsame Klubabende und Kultur sind die Schwerpunkte dieser Gruppe

In der Regel treffen wir einander am 2. Mittwoch jedes Monats im AV-Haus, Rotenturmstr. 14, 1010 Wien um 16 Uhr, besprechen aktuelle Ereignisse, legen Termine gemäß unseres Rahmenprogramms fest und informieren Interessierte. Zuvor findet um 15 Uhr das Klubsingen statt. **Wir möchten unsere Gruppe verstärken und freuen uns jederzeit über neue Mitglieder.** Unsere Patin Clara möchte sie bei der Einführung unterstützen.

**Fr. 9. und Kegeln** im Cafe Weidinger, Wien 16.,  
Lerchenfeldergürtel 1.,

**Fr. 23.09.** 15.30 - 18.00 Uhr Wilma

**Mi. 14. 09. Klubabend** - Videofilm „Durch das  
Land der Skipetaren?“ Hans Frank

**September Wanderung durch die Hagenbach-**  
**klamm** Erna Vozu

Monatlich wird das Programm aktualisiert und ist als Kopie zur freien Entnahme bei den Klubabenden aufliegend und im Internet abrufbar. Tageswanderungen siehe auch bei der NUS - Gruppe und unter „Zwei Wanderschuhe“ bei der Führerschaft.

Euer Senioren- und GWK - Team

Leitung: H. Fuchs, T. Lenner, I. Leonhard  
Tel: 02243/36285, e-mail: horst.fuchs@gmx.at

## Bergkameraden



Wandern, Bergsteigen, Skifahren, Radfahren, Auslandsbergfahrten, Trekking- und Kulturreisen

**Liebe BK's!** Im Juli und August finden traditionellweise keine Heimabende statt. Wir freuen uns schon darauf, nach den Sommerferien über die zwischenzeitigen Touren und Erlebnisse der Freunde informiert zu werden.

**Fr. 9. 9. Plauder-Nachmittag** bei den Fuchsen in Klosterneuburg  
Bei Schönwetter ab 14.00 Uhr / sonst ab 16.00 Uhr

**Fr. 16. 9. Heuriger** bei den Hasebutzen in Großebersdorf.

Am Samstag wie immer eine Wanderung  
**Fr. 23. 9. Erster Heimabend** nach den Ferien in der Rotenturmstraße.  
Josef: „Schiffe, Tempel, Pharaonen“ - „Eine Nilkreuzfahrt“

**Fr. 30. 9. Diethelm und Ilse: „Kap Verdische Inseln“** (Multi-Media-Show)

**Fr. 7. 10. entfällt** (Herbstwanderwoche)

Schöne Sommertage, sonnige Wanderungen und Bergtouren und immer eine glückliche Heimkehr  
wünscht Euch Josef

Leitung: Mag. Josef Kriebaum, 01/216 39 75  
Heimabend jeden Freitag ab 19.30 Uhr

## Austria Bergsteigerschaft "AB"



**Treffen:** jeden Donnerstag ab 18.00 Uhr im Kletterzentrum

**Vortragsabende:** jeden 2. Donnerstag im Monat ab 19.00 Uhr

**Leitung:** Hans Ganzberger

## Ortsgruppe Alt Erlaa



**Zusammenkunft:** jeden 2. Donnerstag im Monat um 19.30 Uhr im Klublokal A5/01 Ost, 1230 Wien, Wohnpark Alt Erlaa

### So. 03. Juli 2011 RADTOUR „CARNUNTUM“

**Treffpkt.:** 7.45 Uhr Bahnhof Meidling >> Bahnfahrt mit dem „Einfach-Raus-Radticket“ nach Wildungsmauer

**Route:** Wildungsmauer - Hainburg - Berg - Prellenkirchen - Rohrau - Bruck/Leitha - **Anm.:** 60 km mit reiner Fahrzeit von 5-6 Stunden, geringe Steigungen, teils auf Schotter- oder Sandstrassen. • Verpflegung unterwegs, ausreichend Getränke mitnehmen. Rückfahrt stündlich von Bruck/Leitha. • **Auskunft und Anmeldung** bis Sa. 2. Juli 18 Uhr, bei der Tourenführerin Helga KÖNIG, Tel. 0664/995 13 33 oder h.koenig@kabsi.at

### Sa. 9. Juli 2011 SCHNEEBERG

**Treffpkt.:** **A)** 6.30 Uhr Parkplatz bei der U-6 ALTERLAA Fahrgemeinschaft mit PKW A-2 + S-6 über Gloggnitz zum „P“ WEICHTALHAUS im HÖLLENTAL; FKB für Mitfahrer pro Person € 18,00 • **Treffpkt.:** **B)** ca. 7.45 Uhr „P“ WEICHTALHAUS • **Tour:** Weichtalklamm - Kienthalerhütte - Südlicher Grafensteig - Stadelwandleiten - Klosterwanderung 2.076 Meter - Direktabstieg zur Kienthalerhütte - Ferd. Mayrweg - Weichtal. • **Anmerkung:** Wanderung ausschließlich für Konditionsstarke! +/- 1700 Hm, ca. 8-9 Std. • **Auskunft und Anmeldung:** Tourenführer Andy APPEL, bis Fr. 8. Juli/18 Uhr Tel. 0680/126 10 20.

### So. 17. Juli 2011 SCHNEEALPE

**Treffpkt.:** **A)** 7.30 Uhr Parkplatz bei der U-6 ALTERLAA Fahrt mit PKW/Fahrgemeinschaften nach Hinternaßwald; **FKB:** € 21,00 für Mitfahrer • **Treffpkt.:** **B)** 9.00 Uhr in Hinternaßwald • **Route:** Hinternaßwald - Gamskogel - Karlalm - Amaisbichl - Lurgbauerhütte (Einkehr) - Kamperl - Naßkamm - Reißtal - Hinternaßwald **Anmerkung:** Gehzeit ca. 5 Std., 13 km, 1120 Hm **Auskunft und Anmeldung** bis spät. 16. Juli/17 Uhr beim Tourenführer Werner KISELKA, Tel. 01/ 914 94 29 oder 0664/440 33 19

### Do. 21. Juli 2011 Nach TULLN entlang der Donau

**Treffpunkt:** 10.00 Uhr U6 Neue Donau  
**Route:** Langenzersdorf - Greifenstein -Tulln, Mittagsrast im Brauhaus, ca. 36 km retour andere Donauseite, ggfs. mit Badestopp - Badekleidung und Getränke mitnehmen! Strecke ist eben ca. 75 Km • **Auskunft und verbindliche Anmeldung** bei der Tourenführerin Linda HAHN bis spät. 20. Juli/18 Uhr/Tel. 0664/3502500

### Di. 16. 08. 2011 SCHWARZATALRADWEG

**Treffpkt.:** 9.05 Uhr Bhf LIESING, Abfahrt 9.13 BStg.3, R2317, „Einfach-raus-Ticket“ Ankunft Payerbach 10.30 Uhr • **Route:** Payerbach-Gloggnitz-Neunkirchen (ev. Kaffeepause)-Schwarza-Katzelsdorf verspätete Mittagspause, nach ca. 50 km Weiterfahrt bis Kottlingbrunn ca. 25 km retour per Bahn ab Kottlingbrunn. **Strecke:** fallend bzw. eben, ca. 75 km. • **Auskunft und verbindliche Anmeldung** bei der Tourenführerin Linda HAHN bis spät. 15. August/18 Uhr/Tel. 0664/3502500

### So. 21. 08. 2011 ÖTSCHER

**Treffpkt.:** **A)** 7.00 Uhr am Parkplatz bei der U-6 ALT-ERLAA; Fahrt mit PKW/Fahrgemeinschaften nach Lackenhof; **FKB:** € 31.-- für Mitfahrer • **Treffpkt.:** **B)** 9:00 Uhr in Lackenhof • **Route:** Lackenhof - Raneck - Nestelbergsäge - Bärenlacken - Rauher Kamm - Ötscher - Ötscher-Schutzhaus (Einkehr) - Riffelsattel - Riffelboden - Lackenhof • **Anmerkung:** Gehzeit ca. 6 Std., 16 km, 1300 Hm (ev. Möglichkeit Auto vorstellen bzw. Tal-fahrt mit dem Sesselfift) • **Auskunft und Anmeldung** bis spät. 20. August/17 Uhr beim Tourenführer Werner KISELKA, Tel. 01/ 914 94 29 oder 0664 / 440 33 19

Leitung: Herbert Hruza, Tel./Fax: 01/923 49 39;  
alpenverein.altlerlaa@chello.at; www.alpenverein-altlerlaa.at

Alle hier vorgestellten Werke, sowie Beratung bezüglich Tourenplanung erhalten Sie in der Austria-Bücherei (Öffnungszeiten siehe Servicestelle-Kasten auf Seite 10).

Ursula Bauer und Jürg Frischknecht  
**Schüttelbrot und Wasserwosser**  
 Rotpunktverlag  
 Wege und Geschichten zwischen Ortler und Meran  
 Wandern im Vinschgau  
 ISBN: 978-3-85869-447-8  
 Preis: ca. € 33,00

Das Tal im obersten Südtirol, zwischen Reschenpass, Münstertal und Meran gelegen, ist weit mehr als die Apfelplantage der EU. Das Wanderparadies ist aus Süddeutschland, der Schweiz und Österreich bequem in einem halben Tag erreichbar. Hier fließt neben alten Waalwegen Wasserwosser, die Schafe ziehen seit Jahrtausenden über hohe Joche auf die Sommerweiden, und in Bauernschenken werden Kaminwurzeln und Kasnocken, Schöpsernes und Gröstli aufgetischt. Bauer & Frischknecht präsentieren mehrtägige Berg- und Talfahrten zwischen 300 und 3300 Metern über Meer, mit allen nötigen Informationen; schlagen überraschende Einwanderungen in den Vinschgau vor.



Kerstin Gansl  
**Kraft- und Kulturplätze in Kärnten**  
 Carinthia Verlag  
 ISBN: 978-3-853-78655-0  
 Preis: € 24,95

Umrahmt von zahlreichen aussagekräftigen Bildern beschreibt die Autorin Plätze mit besonderer Symbolik in Kärnten. Thematisch sind diese Orte nach unterschiedlichen Kriterien zusammengefasst - Wasser, Vegetation, Kulturräume, Kalender und christlicher Glaube. Das Buch vermittelt gut die Faszination dieser Orte und beobachtet gleichzeitig kritisch aus der Distanz.



Walter Klier  
**Alpenvereinsführer alpin**  
 Karwendel  
 verfasst nach den Richtlinien der UIAA  
 16. Auflage 2011  
 ISBN 978-3-7633-1121-7  
 Preis: € 23,60

Marcus Stöckl - Rosemarie Stöckl-Pexa  
**Ungarn • West** 50 Touren  
 Zwischen Balaton, Budapest und Mecsek  
 Rother Wanderführer • 1. Auflage 2011  
 GPS-Tracks zum Download  
 ISBN 978-3-7633-4070-5 • Preis: € 15,40

Als Wanderziel wird das Land der Magyaren im Ausland dagegen kaum wahrgenommen. Dabei warten Hunderte Kilometer gut markierter Wege nur darauf, dem Wanderer die unbekannteren Seiten Ungarns zu zeigen. Unter den ausgewählten Touren finden sich kurze, gemütliche Runden und Halbtagswanderungen mit moderater Steigung ebenso wie längere, anspruchsvollere Routen mit Bachquerungen und Passagen, die Trittsicherheit erfordern. Alle Wandervorschläge sind von den touristisch erschlossenen Gegenden aus - auch mit öffentlichen Verkehrsmitteln - gut erreichbar.



Marion Landwehr  
**Erlebnisurlaub mit Kindern Korsika**  
 40 Wanderungen und Ausflüge  
 Rother Wanderbuch  
 1. Auflage 2011  
 ISBN 978-3-7633-3058-4  
 Preis: € 15,40

Marion Landwehr stellt in diesem Korsika-Erlebnis-Buch 40 Wanderungen, Ausflüge und Aktivitäten für Familien mit Kindern vor. Alle Aktionen sind von Kindern getestet und für sehr gut befunden worden. Um die Planung für die Familien zu vereinfachen, werden als Orientierung Altersempfehlungen ausgesprochen. Der jeweilige Zeitaufwand für eine Besichtigung beziehungsweise die Dauer und Länge einer Wanderung machen die Orientierung ebenfalls einfach. Bei den Wanderungen helfen Angaben zum Schwierigkeitsgrad, detaillierte Wegbeschreibungen mit Höhenprofilen und Karten im Maßstab 1:15.000 bis 1:50.000, die herrliche Landschaft unbeschwert zu genießen.



Evamaria Wecker  
**Karnischer Höhenweg**  
**Von Sillian nach Thörl-Maglern**  
 Rother Wanderführer  
 Alle Etappen - mit Varianten und Gipfeln  
 1. Auflage 2011  
 GPS-Daten zum Download  
 ISBN 978-3-7633-4404-8  
 Preis: ca. € 15,40

Erscheinungstermin Spätsommer 2011  
 Entlang der Grenzlinie Österreich - Italien verläuft der Karnische Höhenweg. Der zentrale Abschnitt von Sillian bis zum Plöckenpass wird auch Friedensweg oder „Via delle Pace“ genannt - zur Erinnerung an die heißumkämpfte Frontlinie im Gebirgskrieg 1915-1918. Über dem Panorama der Hohen Tauern, Venediger, Großglockner zu den Sextener Dolomiten reicht der Blick nach Süden zum Dunst der Adria. Zusätzlich zur Hauptroute werden auch Varianten zum Hauptweg und Abstecher auf die schönsten Gipfel beschrieben.



Susanne und Rainer Altrichter  
**Die schönsten Blütenwanderungen in Südtirol**  
 Stocker Verlag  
 ISBN: 978-3-7020-1306-6  
 Preis: € 19,90

34 Wanderungen durch Südtirol mit einem speziellen Fokus auf Blüten. Am Anfang gibt eine übersichtliche Blütenzeitabelle einen guten Überblick. Die Wanderungen sind auch zeitlich über drei Jahreszeiten gut verteilt. Jede Wanderung ist ausführlich beschrieben und auf einer Karte klar abgebildet. Interessant für Blumenkennerinnen, Wanderfreunde und solche, die es noch werden wollen.



"Elisabeth Mayer  
**Wildfrüchte, -Gemüse, -Kräuter**  
 Erkennen - Sammeln und Genießen  
 ISBN 978-3-7020-1299-1  
 Preis: € 16,90

Kein modernes Kochbuch, das etwas von sich hält, kommt ohne ein Rezept für Wildsalat aus; „Röhrlsalat“, sprich junger, frischer Löwenzahn, stellte für unsere Großmütter noch eine willkommene Abwechslung dar und Bärlauch kommt mittlerweile auch in Haubenrestaurants auf den (Frühlings-) Tisch. Dabei bieten Feld, Wald und Flur wesentlich mehr als die genannten Klassiker an Wildpflanzen. Elisabeth Mayer hat die schmackhaftesten Wildfrüchte, -gemüse- und -kräuter nun in einem Buch „versammelt“ und stellt diese darin ausführlich vor. Sie verrät nicht nur, wie man sie erkennt und wo man sie findet, sondern auch, was man mit den Kräutern, wie Bärlauch, Brennessel, Giersch, Sauerampfer und Waldmeister, oder Wildfrüchten, wie Schlehe, Hagebutte, Weißdorn u.v.a. machen kann.



Brigitte Jikru  
**Nationalpark Donau-Auen**  
 Verlag Berger  
 ISBN: 978-3-85028-520-9  
 Durch die grüne Wildnis von Wien bis Carnuntum  
 Preis: ca. € 15

Hans Hödl  
**Erlebniswanderungen in der Steiermark**  
 Steirische Verlagsgesellschaft  
 ISBN: 978-3-85489-164-2  
 Preis: € 24,90

Ein weiteres Wanderbuch für das grüne Herz Österreichs. Alle Regionen der Steiermark sind vertreten mit einem Fokus auf besonders abwechslungsreiche Wanderungen mit Bergseen, Schluchten, besonders urigen Hütten und Brauchtumsinformationen. Interessant für jeden, der eine guten Auswahlführer braucht und gerne unterschiedlichste Wanderungen von lang bis kurz, von über der Baumgrenze bis in die Täler unternimmt.



Ralf Glanzhorn, Thomas Wilken  
**Patagonien und Feuerland**  
 Rother Wanderführer  
 Rother Verlag  
 ISBN: 978-3-7633-4396-6  
 Preis: € 19,50

Sehr empfehlenswerter Führer, wie immer mit Wanderkärtchen und Farbfotos sowie mit einem ausführlichen Einführungsteil über Land, Leute und Planungstipps speziell für Chile und Argentinien. Vorgestellt wird die gesamte Bandbreite von eher gemütlichen Wanderungen bis hin zu äußerst anspruchsvollen mehrtägigen Touren über die Patagonischen Eisfelder. Ein Muss für die nächste Reise auf den südamerikanischen Kontinent - Viva la montaña!



Franz und Rudolf Hauleitner  
**Wachau**  
 Mit Dunkelsteiner Wald, Nibelungengau und Strudengau • 55 Touren  
 Rother Wanderführer  
 1. Auflage 2011  
 GPS-Daten zum Download  
 ISBN 978-3-7633-4050-7 • Preis: € 15,40

Die Tatsache, dass die Region trotz Fremdenverkehr und Massenansturm bisher nichts von ihrer Ursprünglichkeit eingebüßt hat, war Voraussetzung dafür, dass die Wachau Aufnahme in die Weltkulturerbe-Liste der UNESCO fand. Franz und Rudolf Hauleitner haben für dieses handliche Buch 55 Touren aus dieser abwechslungsreichen Region ausgewählt. Der Bogen reicht hierbei von Spaziergängen über bequeme Wanderungen bis zu Bergtouren, zum Teil sogar mit kleinen Klettersteigeinlagen. Überwiegend aber sind die aufgenommenen Touren leicht und folgen gut bezeichneten Wegen.



Robert Kruker / Reto Solèr  
**Surselva**  
 Täler und Übergänge am Vorderrhein  
 Wandern im Westen Graubündens  
 ISBN 978-3-85869-448-5  
 Preis: € 29,50

Ob dem Wald - Die Surselva, deutsch „ob dem Wald“, erstreckt sich vom bewaldeten Bergsturzgebiet bei Flims im Osten bis zum Oberalppass im Westen. Das Gebiet wird auch als Bündner Oberland oder Vorderrheintal bezeichnet. Die 21 ausgewählten Touren zeigen die ganze Vielfalt der größten Region Graubündens. Über der Waldgrenze erstrecken sich ursprüngliche Landschaften, wo Hirten mit ihren Herden und Hunden den Lebensraum mit Hirsch, Gämse und Steinbock teilen - und seit 2002 auch mit dem Wolf. Die meisten Dörfer der Surselva sind mit der Bahn oder dem Postauto erschlossen.



Gerald Sagmeister / Christian Wutte  
**Kärnten Süd**  
 Julische Alpen - Karawanken - Steiner Alpen  
 50 Skitouren • Rother Skitourenführer  
 1. Auflage 2011  
 ISBN 978-3-7633-5925-7 • Preis: € 13,30

Die Autoren, Gerald Sagmeister und Christian Wutte, präsentieren in diesem Führer 50 besonders reizvolle Skitouren, bekannte Tourenklassiker, aber auch einsame, versteckte Gipfel. Die Schwierigkeitsskala reicht von einfachen kurzen Touren bis zu Unternehmungen für konditionsstarke und erfahrene Skitourengeher, das Gelände von der Waldregion bis zum schroffen Hochgebirge mit steilen Rinnen und Karen. Es werden Tourenziele für die gesamte Skitourensaison vom Frühwinter bis ins späte Frühjahr angeboten.



Bernhard Kühnhauser  
**Alpenvereinsführer alpin**  
 Berchtesgadner Alpen mit Hochkönig  
 Alle Routen für Wanderer und Bergsteiger  
 20., aktualisierte Auflage 2011  
 ISBN 978-3-7633-1121-9 • Preis: € 23,60

Kurt Schall  
**Klettersteig-Atlas Österreich**  
 Schall-Verlag  
 4. Auflage  
 ISBN 978-3-900533-63-2  
 Preis: € 39,50



## Unsere Kooperationspartner - Ihre Vorteile!

NEU! Durch unsere gute Kooperation mit unserer Partnersektion Edelweiss stehen ab sofort alle 83 Partnerbetriebe des Alpenverein Austria und des Alpenverein Edelweiss den Austria- und Edelweiss-Mitgliedern offen! Wieder ein Bereich, in dem wir alle sehen und erleben können, dass gute Zusammenarbeit für alle Beteiligten etwas bringt!

Diese Unternehmen bieten Ihnen, liebe Mitglieder, Preisvorteile, weil Sie als Mitglied beim Alpenverein Austria bei diesen Firmen einen speziellen Status genießen. Und es sind Vorteile, die direkt oder indirekt mit dem Sport zu tun haben, den wir als Alpenvereinsmitglieder so lieben... das Bewegen in der Natur.

Die Austria Mitgliedschaft zahlt sich aus.

Die genaue Beschreibung der „Austria Vorteile“ bei dem jeweiligen Kooperationspartner entnehmen Sie bitte der Aufstellung auf [www.alpenverein-austria.at](http://www.alpenverein-austria.at)

### Tourismus

#### Wien

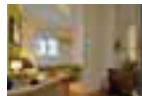
**Trident Travel Reiseagentur GmbH**  
Margaretenstraße 67, 1050 Wien  
Tel.: 01/5879472; [fly@trident.at](mailto:fly@trident.at);  
[www.trident.at](http://www.trident.at)



**Tierra Incognita Reisen mit Weitblick**  
Thomas Prinz, Sterngasse 3/2/6, 1010 Wien Tel.: 01/9745820 oder 0650/4947589;  
[info@tierra-incognita.at](mailto:info@tierra-incognita.at);  
[www.tierra-incognita.at](http://www.tierra-incognita.at)



**Hotel'chen am Naschmarkt**  
[www.am-naschmarkt.at](http://www.am-naschmarkt.at)



**Sportcenter Donaucity**  
1220 Wien. 01/ 2699630  
[www.sportcenter-donaucity.at](http://www.sportcenter-donaucity.at)



**Niederösterreich Freizeitanlage Gallien**  
3753 Gallien 1 (Waldviertel) Tel.: 0664/5303441; [info@gallien.at](mailto:info@gallien.at);  
[www.gallien.at](http://www.gallien.at)



**Gasthof Marschall-Stuben**  
Gutenbrunn/ Waldviertel  
Tel. 02874/ 6294  
[www.marschallstuben.at](http://www.marschallstuben.at)



**Oberösterreich Hotel & Restaurant Brandwirt**  
Fam. Schnitzhofer, 4824 Gosau 15  
Tel.: 06136/8226;  
[gasthof@brandwirt.at](mailto:gasthof@brandwirt.at);  
[www.brandwirt.at](http://www.brandwirt.at)



**Hotel Haus am See**  
Fam. Weinfurter, 4831 Obertraun 169  
Tel.: 06131/26777;  
[hotel-hausamsee@aon.at](mailto:hotel-hausamsee@aon.at); [www.hotel-hausamsee.at](http://www.hotel-hausamsee.at)



**Salzburg Hanneshof + Bischofsmütze**  
Hotel Hanneshof GmbH & CoKG, Fam. Mayr, 5532 Filzmoos 126  
Tel.: 06453/8275;  
[info@hanneshof.com](mailto:info@hanneshof.com);  
[www.hanneshof.com](http://www.hanneshof.com)



**Haus Katharina Bad Hofgastein**  
Harbach 15a, 5630 Bad Hofgastein



**Hotel Alpenhof Edelweiss**  
Wagrain Tel. 06413/ 8447  
[www.mein-edelweiss.at](http://www.mein-edelweiss.at)



**Gasthof Wasserfall**  
Fusch/ Glocknerstraße  
Tel. 06546/ 249  
[www.gasthof-wasserfall.at](http://www.gasthof-wasserfall.at)



**Alpengasthof Villa Elli**  
Böckstein, Gasteinertal  
Tel. 06434/ 4945  
[www.traveller-home.com](http://www.traveller-home.com)



**Pension Gruber**  
Weißpriach/ Lungau,  
Tel. 06473/ 7013  
[www.ferien-gruber.at](http://www.ferien-gruber.at)



**Gästehaus Rückl**  
Karneralm bei Ramingstein  
Tel. 06475/ 476,  
[www.karneralm.at](http://www.karneralm.at)



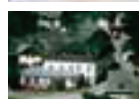
**Steiermark Feistererhof + Ramsauhof**  
Robert Simonlehner GmbH & CoKG, 8972 Ramsau/Dachstein 35  
Tel.: 03687/81980; [info@feistererhof.at](mailto:info@feistererhof.at);  
[www.feistererhof.at](http://www.feistererhof.at)



**Gasthof Freinerhof in Frein/ Mürz**  
Tel. 03859/ 8102  
[www.freinerhof.at](http://www.freinerhof.at)



**Pension Wengerwirt**  
Weng bei Admont/ Haller Mauern/  
Gesäuse Tel. 03613/ 2270  
[www.wengerwirt.at](http://www.wengerwirt.at)



**Gasthof Braun**  
im Triebental bei Hohentauern  
Tel. 03618/ 269 [www.gasthofbraun.at](http://www.gasthofbraun.at)



**Gasthof Tunzendorferwirt**  
8962 Gröbming  
Tel. 03685/24444  
[www.tunzendorferwirt.at](http://www.tunzendorferwirt.at)



**Gasthof Blasl**  
Losenstein/Unteres Ennstal  
Tel. 07255/ 6215  
[www.gasthof-blasl.at](http://www.gasthof-blasl.at)



**Gästehaus Sonnenschein**  
Nähe Therme Loipersdorf  
Tel. 03155/ 8311  
[www.gaestehaus-sonnenschein.com](http://www.gaestehaus-sonnenschein.com)



**Tirol Hotel Tuxertal**  
Lanersbach Tel. 05287/ 8577  
[www.tuxertal.at](http://www.tuxertal.at)



**Kärnten/Osttirol Gasthof Pension „Zur Post“**  
Fam. Salcher, 9654 St. Lorenzen 42 Tel.: 04716/227;  
[info@gzp.at](mailto:info@gzp.at); [www.gzp.at](http://www.gzp.at) oder [www.tiscover.com/gzp](http://www.tiscover.com/gzp)



**Hotel und Gasthof Unterwöger**  
Dorf 26, 9942 Obertilliach  
Tel.: 04847/5221;  
[hotel.unterwoeger@tirol.com](mailto:hotel.unterwoeger@tirol.com);  
[www.unterwoeger.at](http://www.unterwoeger.at)



**Hotel Kolbitsch**  
Oberdorf 6, 9762 Weissensee  
Tel.: 04713/3111-0;  
[info@hotel-kolbitsch.at](mailto:info@hotel-kolbitsch.at); [www.hotel-kolbitsch.at](http://www.hotel-kolbitsch.at)



**Pension Oberhof & Alpinschule Lesachtal**, Xaveriberg 6, 9654 St. Lorenzen/Lesachtal  
Tel.: 04716/506; [h.ortner@net4you.at](mailto:h.ortner@net4you.at);  
[www.oberhof-lesachtal.at](http://www.oberhof-lesachtal.at)



**Gästehaus Hubertus**  
Malta/ Maltatal Tel. 04733/ 286  
[www.gaestehaushubertus.at](http://www.gaestehaushubertus.at)



**Hotel Alpengasthof Hohegger**  
Klippitztörl/ Bad St. Leonhard  
Tel. 04350/ 8167  
[www.hohegger-klippitz.at](http://www.hohegger-klippitz.at)



**Der Dolomitenhof**  
Tristach bei Lienz Tel. 04852/ 63455  
[www.dolomitenhof.org](http://www.dolomitenhof.org)



**Hotel Hinteregger**  
Matrei in Osttirol Tel. 04875/ 6587  
[www.hotelhinteregger.at](http://www.hotelhinteregger.at)



**Appartements Garni Monte**  
9941 Kartitsch 45 Tel.: 04848/5438;  
[info@monte.co.at](mailto:info@monte.co.at); [www.tiscover.at/monte](http://www.tiscover.at/monte)



**Schweiz Mountain Fun Touring**  
Ulli Stollwitzer, CH-9642 Ebnat-Kappel,  
Schweiz, Tel. +4179/4323118;  
[info@mountainfuntouring.ch](mailto:info@mountainfuntouring.ch);  
[www.mountainfuntouring.ch](http://www.mountainfuntouring.ch)



**Griechenland Hotel Pal Beac**, Paleochora,  
Kreta, Tel. +30/ 28230/ 41512.  
[www.palbeach.gr](http://www.palbeach.gr)



**Italien/Südtirol Vernagt Hotel am See**, Schnalstal/  
Südtirol, Tel. +39/ 0473/ 669636  
[www.vernagt.com](http://www.vernagt.com)



### Sport

**SKY CLUB AUSTRIA**  
8962 Gröbming, Tel. 03685/22333  
[www.skyclub-austria.at](http://www.skyclub-austria.at)



**IMSB Austria - Institut für medizinische und sportwissenschaftliche Beratung**  
Johann-Steinböckstraße 5,  
2344 Maria Enzersdorf, Tel.: 02236/22928;  
Mail: [office@imsb.at](mailto:office@imsb.at); Web: [www.imsb.at](http://www.imsb.at)



**MAC DIVER - Tauchsport Oberlaa**  
Claudia Cargnelli, Kurbadstraße 14,  
1100 Wien; Tel.: 0699/17121712;  
[claudia@macdiver.at](mailto:claudia@macdiver.at); [www.macdiver.at](http://www.macdiver.at)



**Kletterwald Stuhleck**  
Tel. 0664/ 4212599,  
[www.stuhlecksport.at](http://www.stuhlecksport.at),  
[office@stuhlecksport.at](mailto:office@stuhlecksport.at),



**Kletterpark Donauinsel**  
Tel. 0699/ 11303167,  
[office@donauinsel-kletterpark.at](mailto:office@donauinsel-kletterpark.at),  
[www.donauinsel-kletterpark.at](http://www.donauinsel-kletterpark.at)



### Handel

**LUSH GmbH**  
1010 Wien, Lugeck 1-2/Top 44  
Tel.: 01/5332550;  
[office@lushaustria.com](mailto:office@lushaustria.com); [www.lush.at](http://www.lush.at)



**Stadtoptik**  
1010 Wien, Walfischgasse 14, Tel. 01/ 5132304



**Printshop**  
1010 Wien,  
Ringstraßengalerien Top 69,  
Tel. 01/5128899, [rsg@printshop.at](mailto:rsg@printshop.at).



**Internationale Apotheke**  
1010 Wien, Kärntner Ring 17,  
Tel. 01/ 5122825, [intapo@aon.at](mailto:intapo@aon.at),  
[www.internationale-apotheke.at](http://www.internationale-apotheke.at)



**SALEWA Shop in Wien**  
1010 Wien, Goldschmiedgasse 4,  
[www.salewa.com](http://www.salewa.com)



**Gramola da capo**  
1010 Wien, Seilerstätte 30,  
Tel. 01/ 5131888,  
[dacapo@gramola.at](mailto:dacapo@gramola.at)



**Trek Bicycle Store**  
1010 Wien, Hegelgasse 19,  
[www.trekbicycle-vienna.at](http://www.trekbicycle-vienna.at)



**FREYTAG & BERNDT**  
GPS-Geräte, 1010 Wien  
Kohlmarkt 9, Mo-Fr 9:30-19:00, Sa 9:30-18:00  
Tel.: 01/533 86 85, [www.freytagberndt.at](http://www.freytagberndt.at)



**Real Hifi**  
1040 Wien, Paniglgasse 24/2/13,  
Tel. 01/ 5050197,  
real-hifi@chello.at,  
www.real-hifi.com.  
Mo-Do 9:30-12:00, 13:00-18:00, Fr 9:30-12:00, 13:00-17:00



**Flott - Autovermietung**  
Zentrale: 1060 Wien,  
Mollardgasse 44  
Tel. 01/ 5973402,  
info@flott.at  
Mo - Fr 7:00 bis 18:00, Sa 7:00 bis 12:00,  
So und Feiertag auf Anfrage



**Franke Leuchten**  
1070 Wien, Westbahnstraße 5,  
Tel. 01/319 72 02, www.frankeleuchten.at  
office@frankeleuchten.at,



**Apothek e „Zur Austria“**  
1090 Wien, Währingerstraße 18  
Tel.: 01/3179329;  
Mail: office@austriaapo.at;  
Web: www.austriaapo.at



**Hitec**  
1130 Wien, Rotenberggasse 6,  
Tel. 01/ 8796006,  
hitec-sports@aon.at,  
www.hitec-sports.com



**Schi Express Service Center**  
1160 Wien, Ottakringer Straße 174,  
Tel. 01/478 63 64,  
schi-express-service@hotmail.com,  
schi-express-service.jimdo.com



**Drogerie Mayerhofer**  
9., Alser Straße 30, Tel. 01/4054412  
16., Maroltingerg. 55, Tel. 01/4955073.  
16., Enekelstraße 32, Tel. 01/4930682.  
17., Hernalser Hauptstr. 166, Tel. 01/4812057.  
drogerie.mayerhofer@gmail.com



**Sport Nora**  
1170 Wien, Hernalser Gürtel 33,  
Tel. 01/ 4034493,  
sport-nora@sport2000.at,  
www.sportnora.at



**Bikers**  
1200 Wien, Adalbert-Stifter-Str. 69,  
Tel. 01/ 2764960,  
marian.holper@bikers.co.at,  
www.bikers.co.at



**More than Bike**  
3002 Purkersdorf, Wiener Straße 14,  
Tel. 02231/ 61284,  
walter@morethanbike.at,  
www.morethanbike.at



**SONNENTOR Kräuterhandels GmbH**  
3910 Zwettl, Sprögnitz 10  
Tel.: 02875/7256;  
office@sonnentor.at;  
www.sonnentor.com



## Gesundheit

**Umfahrer Ernährungsconsulting**  
Siebenbürgerstraße 48/16/14,  
1220 Wien  
Tel.: 0660/2038866;  
ursula@umfahrer.at;  
www.umfahrer.at



**Thermalbad Oberlaa**  
Kurbadstraße 14, 1100 Wien  
Tel.: 01/68009-9600;  
thermalbad@oberlaa.at;  
www.oberlaa.at



**Wellness Park Oberlaa**  
1100 Wien, Kurbadstraße 16  
Tel.: 01/68009-9700;  
wellnesspark@oberlaa.at;  
www.oberlaa.at



**Yogaschule**  
1040 Wien, Schikanedergasse 12/13,  
Tel. 01/ 5867445, 1030 Wien,  
Trubelgasse 19, Tel. 01/ 7986344.



## Sonstige

**ABZ Ausbildungszentrum des Wiener Roten Kreuzes GmbH**  
1030 Wien, Safargasse 4  
(Franzosengraben 6),  
Tel.: 01/795 80-6000;  
abz-kundenzentrum@w.rotekruz.at;  
www.w.rotekruz.at/abz



**Europäische Akademie für Aromatherapie & ganzheitliches Massage Zentrum**  
2103 Langenzersdorf,  
Korneuburger Str. 49;  
Tel.: 02244/2155;  
office@aromaakademie.com;  
www.aromaakademie.com



**LBCoaching, Life-Business Coaching -Training- Coaching-Beratung**  
2202 Enzersfeld bei Wien,  
Korneuburgerstraße 15,  
Tel.: 0699/10637900;  
office@lbcoaching.at; www.lbcoaching.at



**Sprachschule Inlingua Wien**  
1010 Wien, Neuer Markt 1  
Tel.: 01/5122225;  
Mail: wien@inlingua.at;  
www.inlingua.at



**IBC Business Education & Consulting GmbH**  
1090 Wien, Augasse 21/13  
Tel.: +43 (0) 1 310 11 84,  
Internet: www.abc.at,  
E-Mail: office@abc.at



**ARCHITEKT DIPL.-ING. Herbert Marszalek**  
A-2380 Perchtoldsdorf,  
Elisabethstraße 14;  
Tel/Fax: 01/869 32 64  
architekt.marszalek.pdorf@aon.at  
www.architektmarszalek.at



**Druckerei Hans Jentsch & CoGmbH**  
1210 Wien, Scheydgasse 31  
Tel.: 01/2784216;  
office@jentsch.at;  
www.jentsch.at



**Adlerwarte Kreuzenstein**  
2100 Leobendorf, Burg Kreuzenstein  
Tel.: 0664/8998325;  
office@adlerwarte-kreuzenstein.at;  
www.adlerwarte-kreuzenstein.at



**Günter Grüner Workshops**  
www.guentergruener.at,  
office@guentergruener.at



**Haus der Musik - das Klangmuseum**  
1010 Wien, Seilerstätte 30  
Tel. 01/ 51648-0,  
info@hdm.at,  
www.hdm.at  
täglich 10:00 - 22:00



**Gyros Cafe Restaurant**  
1010 Wien, Seilerstätte 19/  
Ecke Fichtegasse,  
Tel. 0699/ 11847974,  
täglich 10:00-23:30 geöffnet



# Dieses Willkommens- Package „gibt Ihnen Berge“:

# Gutscheine für Ein- und Aufsteiger

Werden Sie Alpenverein Austria Mitglied, das „gibt Ihnen Berge“, eine Menge an Vorteilen (siehe Umschlagseite) und die Wahl zwischen den folgenden Gutscheinefften:

## Gutscheineffte „HochMut“:

- Gutschein für 1 x Eintritt in das Austria Kletterzentrum mit einem Partner
- Gutschein für eine einmalige Leihgebühr bis max. € 10,00
- Gutschein über 20% Ermäßigung, verwendbar für einen der folgenden Kurse:
  - Basiskurs Fels
  - Basic Rock
  - Klettersteig Basiskurs
  - Skitouren-Basiskurs
  - Hallenkletterkurs
  - (+ Gutschein über € 10,00 von Northland)
- Gutschein über 10% Ermäßigung, verwendbar für:
  - Alpin-Erlebniswoche für 14 - 16 jährige oder Eltern-Kind-Alpinwoche
- Gutschein über € 10,00 von Northland



## Gutscheineffte „HochBett“:

- Gutschein für eine Gratisnächtigung auf einer der 16 Sektionshütten (excl. Abgaben)
- Gutschein für eine Gratis-Alpenvereinswanderkarte
- Gutschein über 30% Ermäßigung beim Kauf eines Hüttenschlafsackes in unserer Servicestelle
- Gutschein für eine geführte Tageswanderung nach freier Wahl
- Gutschein über 10% Ermäßigung, verwendbar für einen der folgenden Kurse:
  - Alpin-Erlebniswoche für 14 - 16 jährige
  - Eltern-Kind-Alpinwoche
  - Alpiner Basiskurs
- Gutschein über € 10,00 von Northland



Jedes neue Mitglied kann HochBett oder HochMut in der Servicestelle der Sektion Austria (Rotenturmstraße 14, 1010 Wien) abholen, wir schicken das Gutscheineffte aber auch gerne per Post zu (anfordern unter: Tel. 01 513 10 03, austria@sektion.alpenverein.at) Wir wünschen Ihnen viele erlebnisreiche Tage in unserer Alpenvereinsgemeinschaft! Gültig für Neubeitritte von Voll- oder beitragsbegünstigten Mitgliedern (beitragsfreie Mitglieder ausgenommen). Die Gültigkeit erstreckt sich bis zum Ende des Jahres, das auf das Eintrittsjahr folgt. Keine Barablässe möglich! Aktion gültig bis auf Widerruf.